

**Тамбовское областное государственное  
бюджетное образовательное учреждение  
среднего профессионального образования  
«Железнодорожный колледж имени В.М. Баранова»**

**СОГЛАСОВАНО**

Совет колледжа  
Протокол № 4  
от «25» августа 2015г.

**РАССМОТРЕНО**

Педагогический совет  
Протокол № 14  
от «27» августа 2015г.

**УТВЕРЖДАЮ**

Директор ТОГБОУ СПО  
«Железнодорожный колледж  
им.В.М. Баранова»  
\_\_\_\_\_ П.Е.Макаров

**СОГЛАСОВАНО**

Начальник  
управления образования  
и науки Тамбовской  
области

\_\_\_\_\_ Н.Г.Астафьева

**СОГЛАСОВАНО**

Мичуринский центр  
организации работы ж/д  
станций – филиал ОАО  
«РЖД» ЮВЖД

\_\_\_\_\_ В.С.Захаров

**СОГЛАСОВАНО**

ООД «Народный фронт «За  
Россию»  
Региональное отделение в  
Тамбовской области

\_\_\_\_\_ О.М.Крохин

**ПРОГРАММА РАЗВИТИЯ  
на 2015-2020 гг.**

Мичуринск 2015

## СОДЕРЖАНИЕ

<b>Раздел 1.</b>	
1.1. Паспорт программы	3
1.2. Информационная справка об образовательной организации	4
<b>Раздел 2.</b>	
2.1. Общие положения	17
2.2. Ключевые моменты для профессионального образования	17
2.3. Концептуальные положения Программы	18
<b>Раздел 3.</b>	
3.1. Цель Программы	20
3.2. Основные задачи Программы	20
3.3. Сроки и этапы реализации Программы	21
<b>Раздел 4.</b>	
4.1. Развитие системы профессионального образования транспортного кластера на основе эффективного использования сетевых ресурсов образовательных учреждений и предприятий транспортного кластера	22
4.2. Приведение объемов и направлений подготовки квалифицированных рабочих (служащих) и специалистов среднего звена в соответствии с требованиями региональной экономики	23
4.3. Консолидация образования, производства и науки	26
4.4. Создание и обеспечение широких возможностей для различных категорий населения в приобретении необходимых прикладных квалификаций на протяжении всей трудовой деятельности	28
4.5. Создание воспитательной среды как средства успешной социализации и эффективной самореализации обучающихся	30
<b>Раздел 5.</b>	
5. Развитие системы финансово – хозяйственной деятельности колледжа	39
5.1. План маркетинга	41
5.2. Риски и способы минимизации их влияния	41
5.3. Источники финансирования	43
5.4. Финансово - экономическое обоснование программы	44
<b>Раздел 6.</b>	
6. Ожидаемые конечные результаты реализации программы и показатели социально – экономической работы колледжа	44

## РАЗДЕЛ 1

## 1.1. ПАСПОРТ ПРОГРАММЫ

Таблица 1

<b>Наименование программы</b>	Программа развития ТОГБОУ СПО «Железнодорожный колледж им. В.М. Баранова» на 2015-2018 гг.
<b>Основание для разработки Программы</b>	<ul style="list-style-type: none"> <li>•Федеральный закон от 29.12.2012 № 273-ФЗ«Об образовании в Российской Федерации»(в ред. от 23.07.2013) с изм.от13.07.2015г.</li> <li>•Концепция модернизации российского образования до 2020 года;</li> <li>•Стратегия развития системы подготовки рабочих кадров формирования прикладных квалификаций в Российской Федерации на период до 2020 года;</li> <li>•Стратегия социально-экономического развития Тамбовской области на период до 2020 г;</li> <li>•Стратегия развития железнодорожного транспорта в РФ до 2030 года. (постановление Правительства РФ от 17.06.2008 № 877-р);</li> <li>•Федеральная целевая программа «Развитие транспортной системы России», п/п «Железнодорожный транспорт» на период до 2020г (постановление Правительства РФ от 05.12.2001 № 848 с изм. от 18.06.2015);</li> </ul> <p>Концепция реструктуризации системы профессионального образования на основе кластерного подхода</p>
<b>Разработчик Программы</b>	Тамбовское областное государственное бюджетное образовательное учреждение среднего профессионального образования «Железнодорожный колледж имени В.М. Баранова»
<b>Сроки разработки и реализации Программы</b>	2015-2020 гг. I этап – <u>диагностический (2015 г.)</u> ё II этап – <u>практический (2016 - 2018 гг.)</u> III этап – <u>обобщающий (2019-2020 г.)</u>
<b>Цель Программы</b>	Обеспечение эффективной деятельности колледжа как инновационной образовательной организации путем приведения системы образования в состояние, адекватное потребностям социума и экономики в рамках кластерного развития колледжа.
<b>Задачи Программы</b>	<ol style="list-style-type: none"> <li>1. Развитие системы профессионального образования на основе эффективного использования сетевых ресурсов колледжа и предприятий транспортного кластера</li> <li>2. Приведение объемов и направлений подготовки квалифицированных рабочих, служащих и специалистов среднего звена в соответствии с требованиями региональной экономики и отрасли.</li> <li>3. Консолидация образования, производства и науки.</li> <li>4. Создание и обеспечение широких возможностей для различных категорий населения, формирования прикладных квалификаций.</li> <li>5. Развитие воспитательной среды как средства успешной социализации и эффективной самореализации обучающихся.</li> </ol>

	6. Развитие внебюджетной деятельности и инвестиционная привлекательность организации;
<b>Источники финансирования</b>	Средства областного бюджета. Внебюджетные средства. Инвестиционные ресурсы Федеральные программы поддержки
<b>Ожидаемые результаты реализации Программы</b>	1. Построение и реализация «Кластерной модели колледжа современного вида» 2. Практикоориентированная подготовка рабочих кадров и формирования прикладных квалификаций, соответствующих требованиям инновационного развития железнодорожной отрасли. 3. Расширение практики и форм сетевого взаимодействия с работодателями. 4. Повышение привлекательности рабочих профессий в условиях кластерной модели профессионального самоопределения обучающихся. 5. Повышение инвестиционной привлекательности колледжа 6.6. Воспитание современного рабочего и специалиста

## 1.2. ИНФОРМАЦИОННАЯ СПРАВКА ОБ ОБРАЗОВАТЕЛЬНОЙ ОРГАНИЗАЦИИ

Тип образовательной организации – образовательное учреждение среднего профессионального образования.

Вид образовательной организации – колледж.

Юридический адрес:

ул. Турбинная, дом 3, г. Мичуринск, Тамбовская область, 393768;

Учредитель – Администрация Тамбовской области.

Контактный телефон: 8(47545)5-41-28; 3-24-49

### Информационно - историческая справка

ТОГБОУ СПО «Железнодорожный колледж им. В.М. Баранова» был основан в 1871 году. Впоследствии образовательное учреждение несколько раз меняло свое наименование и статус. На основании постановления администрации Тамбовской области от 20.07.2007 № 819 ОГОУ НПО «Профессиональное училище № 20» переименовано в ТОГОУ СПО «Железнодорожный колледж». Статус колледжа организация получила на основании постановления администрации области от 20 июля 2007г. № 819. 22 декабря 2012г. Тамбовская Областная Дума постановила присвоить колледжу имя В.М. Баранова.

Колледж филиалов в своей структуре не имеет.

Железнодорожный колледж – областное государственное бюджетное образовательное учреждение среднего профессионального образования, в котором ведется подготовка по 6 основным программам подготовки квалифицированных рабочих, служащих, по 6 специальностям среднего профессионального образования и по 36 рабочим профессиям профессиональной подготовки в соответствии с лицензией и уставом колледжа.

В колледже обучается более 730 студентов по специальностям и профессиям СПО, более 140 студентов обучается на заочном отделении. Контингент студентов представлен

выпускниками общеобразовательных школ г. Мичуринска и районов, Тамбовской, Рязанской и Липецкой областей.

Очное и заочное обучение осуществляется на бюджетной основе и с полным или частичным возмещением затрат, профессиональная подготовка и переподготовка осуществляется на договорной основе с полным возмещением затрат, физическими лицами и юридическими органами.

На базе колледжа открыт и активно работает социокультурный центр, создан Центр деловой карьеры, музейная комната «Страницы истории», открыта мемориальная доска полному кавалеру орденов Славы А.Д. Попову. Администрацией области в 2012 году присвоено имя В.М. Баранова.

Железнодорожный колледж входит в состав кластера Транспорт и ведет подготовку по укрупненной группе специальностей 23.00.00 Техника и технологии наземного транспорта.

В 2014 г колледжем успешно пройдена государственная аккредитация по образовательным программам; плановая проверка отдела Контроль и надзор в сфере образования. Образовательная организация признана лучшей во Всероссийском конкурсе и награждена дипломом «100 лучших образовательных учреждений СПО России», стала участником Всероссийского конкурса Приоритетного национального проекта "Образование" и «Здоровье», награждена Дипломом Национальной общественной премии транспортной отрасли России «Золотая Колесница», учрежденной Государственной Думой и Министерством транспорта РФ.

Информация для общественности о деятельности колледжа представлена на web-сайте <http://www.zcollege.ru>

### **Лицензирование и государственная аккредитация**

Тамбовское областное государственное бюджетное образовательное учреждение среднего профессионального образования «Железнодорожный колледж имени В.М. Баранова» осуществляет образовательную деятельность на основании лицензии, выданной управлением образования и науки Тамбовской области 10.06.2013 года (Серия 68ЛЮ1 № 0000106 регистрационный номер 16/147). Имеет право на реализацию основных и дополнительных профессиональных образовательных программ. Подготовка специалистов среднего звена по специальностям и профессиям СПО осуществляется в соответствии с действующим законодательством в области образования, Уставом колледжа, утвержденного Администрацией области (Постановление №1106 от 26.08.2011).

Образовательный процесс в колледже включает:

- Программы колледж-классов;
- программы подготовки квалифицированных рабочих, служащих;
- программы подготовки специалистов среднего звена (базовая подготовка);
- программы подготовки специалистов среднего звена (углубленная подготовка);
- профессиональная подготовка, переподготовка, повышение квалификации.

Фактически в Железнодорожном колледже имени В.М. Баранова реализуются:

4 программы по подготовке квалифицированных рабочих и служащих:

23.01.09 Машинист локомотива.

23.01.10 Слесарь по обслуживанию и ремонту подвижного состава.

23.01.11 Слесарь-электрик по ремонту электрооборудования подвижного состава

(электровозов, электропоездов)

13.01.10 Электромонтер по ремонту и обслуживанию электрооборудования (по отраслям)

4 программы по подготовке специалистов среднего звена:

23.02.01 Организация перевозок и управление на транспорте (по видам)

43.02.06 Сервис на транспорте (по видам транспорта)

23.02.06 Техническая эксплуатация подвижного состава железных дорог

20.02.02 Защита в чрезвычайных ситуациях

### Перечень реализуемых основных образовательных программ

Таблица. 2

№ п/п	Код по перечню специальностей, профессий	Наименование образовательной программы (направления подготовки, специальности, профессии)	Уровень (ступень) образования	Вид образовательной программы (основная, дополнительная)	Нормативный срок освоения
1.	23.01.09	Машинист локомотива	ПКРС	основная	3г 10 мес
2.	23.01.10	Слесарь по обслуживанию и ремонту подвижного состава	ПКРС	основная	2г 10 мес
3.	23.01.11	Слесарь электрик по ремонту электрооборудования подвижного состава (электропоездов, электровозов)	ПКРС	основная	2г 10 мес
4.	13.01.10	Электромонтер по ремонту и обслуживанию электрооборудования (по отраслям)	ПКРС	основная	2г 10 мес
5.	23.02.01	Организация перевозок и управление на транспорте (по видам)	СПО	основная	3г 10 мес
6.	23.02.06	Техническая эксплуатация подвижного состава железных дорог	ПКРС	основная	3г 10 мес
7.	20.02.02	Защита в чрезвычайных ситуациях	ПКРС	основная	3г 10 мес
8.	43.02.06	Сервис на транспорте (по видам)	ПКРС	основная	3г 10 мес

### Программы профессиональной подготовки

Таблица 3.

№ п/п	Код	Наименование программы
1.	11796	Дежурный по переезду
2.	11800	Дежурный стрелочного поста
3.	13529	Машинист автотомтрисы
4.	14316	Машинист установок по обслуживанию подвижного состава
5.	14528	Мойщик-уборщик подвижного состава
6.	14668	Монтер пути
7.	15859	Оператор по обслуживанию и ремонту вагонов и контейнеров
8.	16033	Оператор сортировочной горки

9.	17246	Приемосдатчик груза и багажа
10.	17270	Приемщик поездов
11.	17395	Промывальщик –пропарщик цистерн
12.	17863	Регулировщик скорости движения поездов
13.	11176	Бармен
14.	11618	Газорезчик
15.	12719	Кассир (билетный)
16.	16275	Осмотрщик-ремонтник вагонов
17.	16399	Официант
18.	16878	Помощник машиниста тепловоза
19.	16885	Помощник машиниста электровоза
20.	17334	Проводник пассажирского вагона
21.	18494	Слесарь по контрольно-измерительным приборам и автоматике
22.	18540	Слесарь по ремонту подвижного состава
23.	18590	Слесарь-электрик по ремонту электрооборудования подвижного состава
24.	18880	Столяр строительный
25.	19149	Токарь
26.	19756	Электрогазосварщик
27.	19861	Электромонтер по ремонту и обслуживанию электрооборудования
28.	18401	Сигналист
29.	18726	Составитель поездов
30.	19825	Электромонтер контактной сети
31.	19888	Электромонтер тяговой подстанции
32.	25337	Оператор станционного технологического центра обработки поездной информации и перевозочных документов
33.	16781	Пожарный
34.	26534	Спасатель
35.	18897	Стропальщик
36.	10047	Аккумуляторщик

Железнодорожный колледж имени В.М. Баранова аккредитован по основным профессиональным образовательным программам среднего профессионального образования в рамках укрупненных групп направлений подготовки 13.00.00 «Электро - и теплоэнергетика», 20.00.00 «Техносферная безопасность и природообустройство», 23.00.00 «Техника и технологии наземного транспорта», 43.00.00 «Сервис и туризм» (приложение № 1 серия 68А01 № 0000666 к свидетельству о государственной аккредитации от 30.04.2014 № 7/231, срок действия до 30.04.2020г.).

### **Учебно-материальная база**

Учебная материально-техническая база колледжа представлена основным учебным корпусом на 180 мест, вторым учебным корпусом на 300 мест, третьим корпусом на 210 количество мест; 4 учебно-производственными мастерскими, спортивным залом площадью 800м, открытой спортивной площадкой площадью 3367,7м, столовой на 120 посадочных мест, помещением для кружков площадью 238м, библиотекой с читальным залом – 52,7м, общежитие 1098,3м на 50 мест.

Общая площадь строений соответствуют полной реализации этих мощностей. В данном случае мощность колледжа используется на 94%. Все здания и сооружения, в которых ведется образовательная деятельность, включены в лицензию. На все здания и помещения

зарегистрировано право оперативного управления, собственности, имеется договор об аренде спортивного зала. Санитарное, эстетическое состояние спортивного зала, раздевалок с сан. узлом удовлетворительное. Необходимым спортивным инвентарем обеспечены. В сухую, теплую погоду занятия проводятся на специально оборудованной открытой площадке с полосой препятствий.

Учебные мастерские расположены в отдельном учебно-производственном корпусе.

Учебно-материальная база образовательного процесса Железнодорожного колледжа имени В.М. Баранова соответствует требованиям ФГОС по реализации профессиональных программ по подготовке квалифицированных рабочих и служащих, специалистов среднего звена.

Для осуществления образовательного процесса в Железнодорожном колледже оборудованы: 25 учебных кабинетов, 5 лабораторий, 5 учебных мастерских, открытый спортивный комплекс, а также библиотека, читальный зал с выходом в Интернет. В образовательном процессе используются 45 компьютеров, 3 интерактивных и 1 электронная доска, 11 проекторов, 4 сканера, 10 струйных и лазерных принтеров и 9 многофункциональных устройств, создано 2 компьютерных класса. В колледже созданы необходимые условия для реализации профессиональных программ по направлениям: «Техносферная безопасность и природообустройство», «Техника и технологии наземного транспорта», «Сервис и туризм». Созданы лаборатории «АСУ на железнодорожном транспорте», «Автотормоза подвижного состава железных дорог», «Информационные лаборатории», «Тактика спасательных работ», «Электромонтажное дело», которые оснащены совместно с работодателями современным оборудованием.

Основу системы информационно-методического обеспечения образовательного процесса составляют ресурсы технической библиотеки, методического кабинета, а также ресурсы локальной сети и интернет. Библиотечный фонд составляет 11251 экземпляр, из них учебно-методическая литература 7540 экземпляра, электронных образовательных ресурсов 73 экземпляра. В рамках реализации направлений по дальнейшей информатизации колледжа совершенствуется единое информационное образовательное пространство колледжа. В колледже ведется плановая работа по созданию электронно-образовательных ресурсов, публикации собственных учебных, учебно-методических материалов.

В колледже функционируют программы АИАС «АВЕРС: ПОУ СПО» - информационно-аналитическая система, позволяющая сформировать базу данных персонала и обучающегося контингента, автоматизированная система бухгалтерского учета на основе программы «Парус», АИБС МАРК-SQL и ЭБС информационно-аналитическая и электронная библиотечная система, позволяющая сформировать электронную базу библиотечного фонда колледжа, ФИС ГИА, способствующая единой электронной базе абитуриентов, Документы ПУ 5, Гарант, СЭД ПБС, СБиС++ электронная отчетность, Модуль сбора данных для УСПО, Морф,КЦСТ, проводится работа по формированию статистических данных для Территориального органа федеральной службы государственной статистики по Тамбовской области о деятельности колледжа по форме 2-НК.

Количество локальных сетей – 5, количество рабочих мест, имеющих выход в Интернет – 25

В колледже ведется плановая работа по созданию электронно-образовательных ресурсов, публикации собственных учебных, учебно-методических материалов.

Участие в конкурсах и проектах способствует росту педагогического мастерства, методического уровня преподавателей, повышению творческой и профессиональной активности студентов.



За последние 3 года колледж принял участие в 11 проектах Всероссийского и международного уровней. Преподаватели и мастера производственного обучения принимали участие в конкурсах: Открытый чемпионат WorldSkillsRussia (в течении трех лет), «Призвание», «Мастер года», научно-технические чтения «Техническое творчество: опыт, проблемы, перспективы», Конкурс видео роликов профориентационной направленности «Моя профессия», «Рождение таланта» в рамках XIV Юношеских чтений им. В.И. Вернадского, где занимали призовые места, получали грамоты, сертификаты, дипломы.

В колледже регулярно проводятся научно-исследовательские студенческие конференции «Социально-значимые направления в стратегии развития РЖД», «Время достижений и профессионального становления», методические месячники и др.

Доля участвующих педагогических работников в международных проектах и ассоциациях в общей численности педагогических работников 59,3%, что на 7,8% больше за последний год. Возросло число педагогов в 1,7 раза, участвующих во Всероссийских и Международных конференциях.

### **Кластерный подход к организации образовательной деятельности**

Железнодорожный колледж входит в состав кластера Транспорт и ведет подготовку по укрупненной группе специальностей 23.00.00 Техника и технологии наземного транспорта. Образовательно-производственный кластер дает возможность формирования механизмов гибкого планирования подготовки кадров в соответствии с изменяющимися потребностями рынка труда в количестве и качестве рабочей силы на основе сетевого взаимодействия (ст.15 ФЗ №273 «Об образовании в РФ»). Помимо системного признака целостности, кластерные взаимоотношения позволяют колледжу реализовывать идеи саморазвития, самореализации и самоорганизации. Общее количество контрольных цифр приема по специальностям кластера - 100%

### **Востребованность выпускников и трудоустройство**

Анализ трудоустройства выпускников Железнодорожного колледжа показал следующее. За последние три года выпуск студентов составил 330 человек. Из них 52% выпускников трудоустраиваются в регионе и продолжают работать по полученным профессиям и специальностям.

Таблица 3

Год	Количество выпускников	Призваны в РА	Трудоустроены	Продолжили обучение	Находятся в отпуске по уходу за ребенком/пр.	Не трудоустроены
2012-2013	100	58	45	4	3	0
2013-2014	73	14	54	4	1	0
2014-2015	157	84	58	12	3	0
	330	156	157	20	7	0

В колледже работает бюро по трудоустройству в помощь выпускникам, маркетинговая служба. На сайте Колледжа размещены методические рекомендации для выпускников по вопросам трудоустройства, осуществляется взаимодействие с региональными Центрами занятости. Показатели трудоустройства выпускников свидетельствует о достаточном уровне востребованности их на региональном рынке труда. Эффективное взаимодействие с социальными партнерами, прежде всего с предприятиями-заказчиками, способствует трудоустройству выпускников. Ни один выпускник колледжа не зарегистрирован в службе занятости в качестве безработного.

На протяжении многих лет стратегическими партнерами колледжа и заказчиками на профессиональное обучение, подготовку, переподготовку и повышение квалификации кадров выступают ведущие предприятия города железнодорожного профиля, и их список постоянно расширяется:

- ✓ Филиал ОАО «РЖД» ЮВЖД Мичуринский район
- ✓ Мичуринский центр организации работ железнодорожных станций Дирекция управления движением железных дорог
- ✓ Структурное подразделение Юго-Восточного филиала ОАО «Федеральная пассажирская компания»
- ✓ Структурное подразделение Юго-Восточного филиала ОАО «РЖД» Дирекция по ремонту подвижного состава (Ремонтное вагонное депо Кочетовка (ОАО «ВРК-2»))
- ✓ Структурное подразделение Юго-Восточного филиала ОАО «РЖД» Дирекция тяги (Эксплуатационное локомотивное депо ст. Кочетовка
- ✓ Филиал «Южный ООО ТМХ-сервис» Сервисное локомотивное депо «Мичуринск»
- ✓ Железнодорожная станция Мичуринск-Воронежский
- ✓ Железнодорожная станция Мичуринск-Уральский
- ✓ Структурное подразделение Юго-Восточного филиала ОАО «РЖД» Эксплуатационное вагонное депо Кочетовка ВЧДЭ-6

С социальными партнерами и работодателями проводится мониторинг потребности предприятий в проведении курсов повышения квалификации, переподготовки, определения прогнозируемого количества слушателей курсов, отрабатываются механизмы по повышению эффективности производственной практики, рассматривается возможность материального стимулирования обучающихся, целевое обучение. Рассматриваются предложения по организации курсов повышения квалификации для выпускников, вернувшихся после завершения срока службы в армии.

Разработан вопрос введения в основную профессиональную образовательную программу 13.01.10 Электромонтер по ремонту и обслуживанию электрооборудования (по отраслям) по заказу предприятия отдельный модуль по выполнению работ Слесаря-электрика по ремонту электрооборудования подвижного состава.

### **Воспитательная работа**

Одним из важнейших направлений развития системы образования в Железнодорожном колледже сегодня является совершенствование воспитательной работы с обучающимися. Именно программа развития воспитания студентов колледжа призвана:

- использовать и реализовывать программы адаптации студентов первого года обучения, программы, направленные на формирование здорового образа жизни, гражданско-патриотического и духовно-нравственного воспитания;
- мотивировать студентов к активному участию во всероссийских, областных и городских молодежных мероприятиях: конкурсах, фестивалях, смотрах по основным направлениям воспитательной работы, в благотворительных акциях;
- совершенствовать систему ученического самоуправления;
- активизировать работу по организации и проведению вечеров отдыха, выставок, концертов, спортивных праздников, тематических встреч;
- увеличить число творческих объединений, клубов, кружков по интересам и спортивных секций;
- оптимизировать систему поощрения студентов за достижения в учебе и вне учебной деятельности.

В соответствии с программой и концепцией воспитательная работа осуществляется по следующим направлениям:

- формирование современного научного мировоззрения и системы базовых ценностей;
- духовно- нравственное воспитание;
- патриотическое воспитание;
- формирование здоровьесберегающей среды и здорового образа жизни;
- формирование конкурентоспособных качеств;
- формирование корпоративной культуры.

Профилактика правонарушений в железнодорожном колледже среди студентов осуществляется совместно с комиссией по делам несовершеннолетних подразделением по делам несовершеннолетних, линейного отдела милиции по плану совместной профилактической работы.

В колледже разработаны программы по первичной профилактике наркотической, алкогольной, табачной и иных видов зависимостей; правонарушений в студенческой среде; ВИЧ-инфекции среди студентов.

Систематически проводятся разнообразные мероприятия при тесном взаимодействии с правоохранительными органами – полицией и службой госнаркоконтроля, а также совместно со специалистами: врачами-наркологами, венерологами, инфекционистами, при участии общественности и администрации города.

Ежегодно проводится неделя Здоровья, которая включает в себя акции, конкурсы, конференции и семинары.

Следует отметить встречи с работниками прокуратуры, следствия, ЛОМВД, с работниками горвоенкомата, которые более глубоко и конкретно (на примерах их практики) раскрывают ребятам сущность и решение таких проблем, как правозащитность граждан, законопослушание, уголовная и административная ответственность, проблемы трудоустройства и социальной защиты молодежи, ее службы в армии и т.д.

Дважды в году на общеколледжных родительских собраниях по итогам первого полугодия и по итогам года выступают представители правовых органов.

Несовершеннолетние, которые входят в группу риска, требуют особой заботы, повышенного внимания.

Содержание работы строится на индивидуальном консультировании и собеседовании со студентами и их родителями, обследованию жилищных условий семей. Эта работа, осуществляется непосредственно социальным педагогом с классными руководителями, кураторами, мастерами производственного обучения, инспекторами ПДН.

За три года снизилось число подростков состоящих на внутриколледжном учёте и учёте в ПДН:

Таблица 4

Год	2012-2013	2013-2014	2014-2015
Внутриколледжный учёт	19	20	18
ПДН учёт	11	8	6

Работа с данной категорией студентов в колледже, преследует следующие цели:

- выявление подростков, нуждающихся в особом педагогическом внимании и контроле, оказание психологической, педагогической и материальной помощи,
- создание оптимальных условий для успешного воспитания, развития и самореализации детей данной категории,
- выявление и коррекция социальных проблем студентов.

Число студентов, нуждающихся в особом внимании и контроле со стороны администрации колледжа, социального педагога, педагогов, классных руководителей и других специалистов, имеет тенденцию к снижению.

Для организации воспитательной работы в колледже имеются: библиотека с читальным залом, спортивный зал (аренда), площадка для спортивных игр, футбольное поле, баскетбольная площадка, волейбольная площадка, помещения для кружков.

Для проведения культурно-массовой и внеучебной работы педагогами дополнительного образования и классными руководителями, кураторами эффективно используются учебные кабинеты с их информационным оборудованием: широкоформатные телевизоры, настольные компьютеры и ноутбуки, мультимедийные проекторы, видеомагнитофоны, музыкальный центр, музыкальные колонки, интерактивная доска, а также площади социокультурного центра и «Культурно-спортивного комплекса производственного кооператива «Милорем» (договор №1 от 12.01.2015г.).

Анализ наличия базы для организации воспитательной работы показывает, что в колледже имеются все условия для развития творческих, интеллектуальных способностей студентов, формирования физически и духовно здоровой личности.

Воспитательная работа со студентами является неотъемлемой частью процесса качественной подготовки специалистов. Она проводится с целью формирования у студентов гражданской позиции, сохранения и приумножения нравственности, культурных и научных ценностей в условиях современной жизни, выработки навыков конструктивного поведения на рынке труда, сохранения и возрождения традиций образовательного учреждения.

В колледже формируется благоприятная социокультурная среда, которая обеспечивает воспитание всестороннего развития личности, общекультурных социально – личностных компетенций выпускника, способствует освоению ОПОП соответствующего направления.

В колледже созданы условия и для выбора студентами форм внеурочной деятельности в соответствии с индивидуальными интересами, потребностями и возможностями, что позволяет вовлекать их в общественную жизнь, занять их любимым делом, раскрыть индивидуальные качества личности.

Таблица 5

Формы досуговой деятельности в учреждении	Наименование	Ф.И.О. руководителя	Количество участников
Кружок	Танцевальный «Фиеста»	Кириллова Ольга Викторовна	25
	Вокально-хоровой	Федулова Алла Сергеевна	65
	Художественного чтения	Филимонова Наталья Александровна	23
Секция	Футбол	Веденева Наталья Юрьевна	95
	Волейбол		34
	Баскетбол		27
	Легкая атлетика		38
	Теннис	Прохоров Владимир Сергеевич	38
	Лыжный спорт		20
	Гиревой спорт		22
Клуб (в т.ч. спортивный)	Военно-патриотическое клуб «Витязи»	Прохоров Владимир Сергеевич	32
Тематическое объединение	Волонтерский отряд «Экспресс»	Веткина Наталья Владимировна	45

		Итого: 479 чел. – 74,6%
--	--	-------------------------

### **Организация взаимодействия структурных подразделений**

Взаимодействие структурных подразделений между собой подчинено единству образовательных целей. Единое руководство, определение стратегических целей, координация деятельности заместителей и руководителей структурных подразделений полностью осуществляется директором колледжа.

Компетенция всех ветвей управления определена в Уставе колледжа, соответствующих положениях, локальных актах и инструкциях. Формами самоуправления являются: совет колледжа, общее собрание коллектива, педагогический совет, студенческий совет. С целью внедрения новых форм организации внутреннего контроля, позволяющих отслеживать степень достижения целей инновационных проектов, оценивать степень соответствия результатов деятельности требованиям научного подхода в колледже действует методический совет.

Созданная управленческая структура обеспечивает государственно-общественную форму управления; сочетание принципов единоначалия и самоуправления.

### **Условия, определяющие качество подготовки специалистов**

#### **Кадровое обеспечение**

На 01.04.2015 года в ТОГБОУ СПО «Железнодорожный колледж им. В.М. Баранова», согласно штатного расписания числится 99,5 единиц; списочная численность основных работников – 69 чел. из них 3 чел в отпуске по уходу за ребёнком; внешних совместителей – 16 чел.

100% имеют высшее образование; средний возраст руководителей 50 лет;

100% имеют стаж работы более 20 лет в системе образования и 11 лет в колледже;

75% имеют государственные и отраслевые награды;

89% участвуют в конкурсах профессионального мастерства;

Педагогических работников – 55 чел. Из них: 85% имеют высшее профессиональное образование, 15% - среднетехническое; 100% преподавателей и мастеров п/о прошли курсовую стажировку по профессии на профильном предприятии; 100% мастеров производственного обучения имеют квалификацию выше выпускников колледжа;

28% имеют высшую; 15% - первую; 7% - вторую; 38% - соответствие занимаемой должности;

Средний возраст педагогов 45 лет, 13% педагогов в возрасте до 40 лет.

Средний стаж работы в системе образования – 15 лет, в колледже 9 лет.

Совместители из числа работодателей составляют 22% от общей численности работников, в основном преподаватели с почасовой оплатой труда, принятые из профильных предприятий:

из них 100% имеют высшее образование по профилю работы.

В сравнении с предыдущим периодом наблюдается повышение образовательного уровня за счет омоложения работников колледжа, и стремления повышать своё образование. Только в 2014 году закончили высшее образование без отрыва от производства два бухгалтера и секретарь учебной части колледжа.

## Сведения о повышении квалификации и стажировке преподавателей

Таблица 6

	2012-2013	2013-2014	2014-2015	2015-2016
Число штатных преподавателей	11	10	12	19
в т.ч. преподавателей прошедших курсы повышения квалификации и стажировку (к-во/ %)	9/81%	9/90%	11/92%	18/95%

Реализация профессиональных образовательных программ обеспечивается педагогическими работниками, имеющими высшее и среднее профессиональное образование, соответствующее профилю преподаваемых дисциплин (модуля). 100 % от общего количества мастеров производственного обучения имеют на 1 - 2 разряда по профессии рабочего выше, чем предусмотрено образовательным стандартом для выпускников. 100% преподавателей, отвечающих за освоение обучающимся профессионального цикла, имеют опыт деятельности в организациях соответствующей профессиональной сферы. Преподаватели и мастера производственного обучения проходят стажировку в ремонтном локомотивном депо «Мичуринск», эксплуатационном локомотивном депо «Кочетовка», ПК «Милорем», на станциях «Кочетовка», «Мичуринск» не реже одного раза в 3 года.

Из анализа данных видно, что коллектив стабилен, обновления происходят незначительные, к педагогической деятельности привлекаются специалисты железнодорожного транспорта и молодые специалисты.

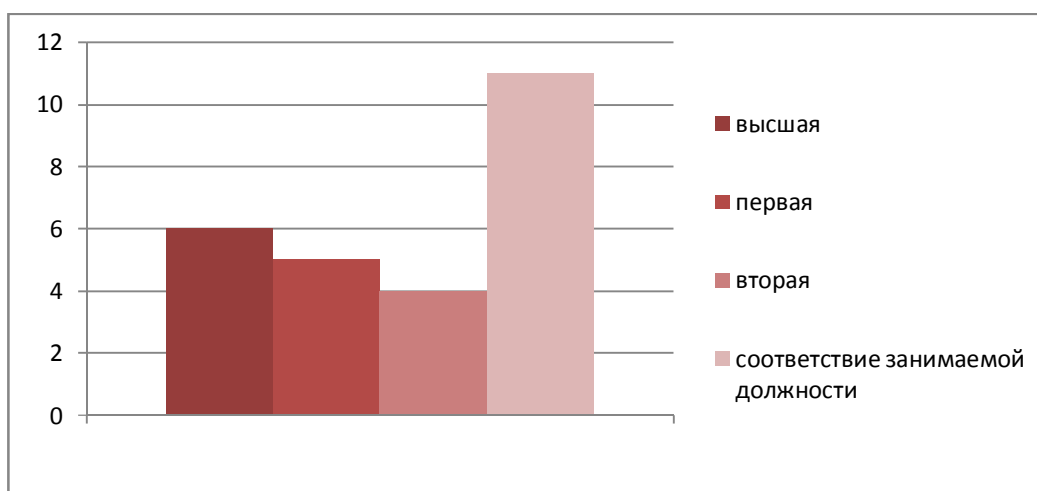


Рисунок 1. Информация об аттестации руководителей и педагогических работников колледжа.

В целом педагогический коллектив обладает профессионализмом, ответственностью, способностью работать в инновационном режиме и обеспечивать высокое качество профессиональной подготовки.

### **Социальная инфраструктура**

Социальная инфраструктура ТОГБОУ СПО «Железнодорожный колледж им. В.М. Баранова» включает 16 объектов недвижимости, общей площадью 7154,5 кв.м. Здания и сооружения располагаются на 25814 кв.м. (2,5814 гектарах) земли по шести адресам г. Мичуринска:

1. По улице Турбинная, дом 3 располагается 1 объект - учебный корпус, который используется как административное здание и учебный корпус с учебными аудиториями и лабораториями;

2. По улице Турбинная, дом 1 располагается Здание (социокультурный центр), где проводятся культурно-массовые мероприятия для студентов и сотрудников колледжа;

3. По улице Привокзальная 1, расположено 3 объекта - Помещение № 1, Часть № 1 здания (учебные мастерские), в которых ведется образовательный процесс по программам подготовки квалифицированных рабочих и служащих и профессиональной подготовки; Часть здания заводской столовой (обеденный зал) - где оказываются услуги по обеспечению питанием (горячими обедами) студентов; 4. По улице Советская, дом 298, расположено 5 объектов переданных Железнодорожному колледжу от ТОГБОУ СПО «Тамбовский медицинский колледж» в 2013г. Помещение №7, Административное здание, в которых ведется образовательный процесс, подсобное помещение Склад и Гараж; Сооружение-газопровод и низкого давления;

В Помещении № 7 в 2013г проведен ремонт с обустройством туалетных комнат, на момент передачи необустроенный туалет был расположен на улице. Произведен ремонт вестибюля коридора и аудиторий, обустроен музей, центр деловой карьеры.

4. По улице Липецкое шоссе расположено 3 объекта, переданные Железнодорожному колледжу им. В.М. Баранова от ТОГАОУ «Промышленно-технологический колледж» в 2011г. - Здание (общежитие), где проживают студенты Железнодорожного колледжа им. В.М. Баранова.

Общежитие представляет собой 2-хэтажное здание 1960 года постройки, которое до передачи было непригодно для проживания. В 2013-2014 году произведен ремонт фасада, канализации и первого этажа с жилыми комнатами, кухней, туалетными комнатами.

5. По улице Привокзальная, дом 87 расположено 2 жилых объекта недвижимости: Жилой дом (документы по списанию с баланса приватизированной через суд жилой площади на рассмотрении в Комитете по управлению имуществом Тамбовской области); Клуб. Данные 2 жилых объекта имеют износ 100%.

Земельные участки и объекты недвижимого имущества имеют свидетельства о государственной регистрации права.

Финансирование колледжа осуществляется на основе государственных нормативов из областного бюджета и за счет внебюджетных средств, полученных от производственной деятельности, от платных образовательных услуг, аренды в соответствии с Уставом колледжа.

### **Профориентационная работа**

В целях развития региональной системы профессиональной ориентации, рациональном использовании ресурсов образовательно-производственных кластеров при решении вопросов профессионального самоопределения и становления молодежи и обеспечения качественного

выполнения комплекса мероприятий областной целевой программы «Формирование и развитие кадрового потенциала Тамбовской области» в Железнодорожном колледже ведется работа по исследованиям образовательного рынка и рынка труда, реализуется программа профориентационной работы, в перспективе создание Центра деловой карьеры. Направлена эта деятельность на удовлетворение интересов общества, государства и личности в обеспечении молодежи возможностями свободного выбора профессиональной деятельности, оптимально соответствующей особенностям и запросам рынка труда Тамбовской области в квалифицированных и рабочих кадрах.

В настоящее время в Железнодорожном колледже сложилась определенная система профессиональной ориентации, которая охватывает допрофессиональный этап, профессиональный этап в колледже и постколледжный этап.

Качество профориентационной работы напрямую связано с количеством потенциальных абитуриентов: положительная динамика деятельности кабинета профессиональной ориентации позволила выполнять прием с превышением контрольных цифр: 2013-2015уч.г. на 103%.

С 2010 уч. года колледж включился в реализацию проекта в рамках экспериментальной площадки Федерального института развития образования по созданию колледж-классов, в 2012 году открыта областная опытно-экспериментальная площадка по подготовке рабочих кадров по сокращенным срокам обучения. Участие в областном конкурсе видеороликов профориентационной направленности 2015г. «Моя профессия» позволило стать лауреатами (диплом, 1 место) и определить дальнейшую работу по комплектованию электронной базы профдеятельности.

Чтобы стимулировать инициативу вовлечения абитуриентов активизировано волонтерское движение по профориентации среди старшекурсников, в план работы Студенческого совета включено направление по содействию трудоустройства, привлекаются СМИ. С 2014г. создан и функционирует Центр деловой карьеры как площадка по содействию самоопределения, трудоустройства и карьерного роста молодежи. Колледж принимает активное участие в формировании базового профориентационного модуля образовательно-производственного кластера Транспорт.



## РАЗДЕЛ 2

### 2.1. ОБЩИЕ ПОЛОЖЕНИЯ

Документом, регламентирующим деятельность колледжа в условиях модернизации профессионального образования является Программа развития колледжа.

На современном этапе назрела объективная необходимость актуализации Программы, обозначение приоритетных направлений развития образовательной организации в региональном кластерном пространстве.

Основанием для актуализации Программы являются:

- Федеральный закон от 29.12.2012 № 273-ФЗ «Об образовании в Российской Федерации» (в ред. от 23.07.2013) с изм.от 13.07.2015г.

- Концепция модернизации российского образования до 2020 года;

- Стратегия развития системы подготовки рабочих кадров формирования прикладных квалификаций в Российской Федерации на период до 2020 года;

- Стратегия социально-экономического развития Тамбовской области на период до 2020 г;

- Стратегия развития железнодорожного транспорта в РФ до 2030 года (постановление Правительства РФ от 17.06.2008 № 877-р);

- Федеральная целевая программа «Развитие транспортной системы России», п/п «Железнодорожный транспорт» на период до 2020г (постановление Правительства РФ от 05.12.2001 № 848 с изм. от 18.06.2015);

- Концепция реструктуризации системы профессионального образования на основе кластерного подхода;

Программа является документом, открытым для внесения изменений и дополнений. Ход работы по реализации Программы анализируется на Совете колледжа. Ответственность за реализацию Программы несет директор образовательной организации.

### 2.2. КЛЮЧЕВЫЕ МОМЕНТЫ ДЛЯ ПРОФЕССИОНАЛЬНОГО ОБРАЗОВАНИЯ

Развитие кластерной политики открывает перспективы в решении социальных задач, в частности, занятости населения, качества подготовки, закрепления выпускников в регионе.

Наиболее существенными факторами, влияющими на перспективы развития профессионального образования являются:

- необходимость модернизации ряда профессий, возникновение новых профессий/специальностей в соответствии с потребностями;

- экономические кризисы и угроза безработицы;

- государственные и региональные заказы, отраслевые проекты развития железной дороги;

- доступность высшего образования, и, как следствие, снижение престижа и востребованности СПО;

- сохранение смешанной системы комплектования Вооруженных Сил Российской Федерации;

- соответствие материально-технической базы уровню железнодорожной техники;

Анализ проблем, возникших в сфере профессионального образования, позволил выявить следующие ключевые моменты, являющиеся перспективными для дальнейшего развития колледжа. В Программе разработан согласованный комплекс мер, который опирается на достигнутые результаты по реализации предыдущей программы развития, концептуальные основы развития колледжа и является руководством к действию на 2015-2020 годы, через развитие системы подготовки рабочих кадров и формирования прикладных квалификаций, реализацию ключевых принципов и механизмов развития колледжа.

Стратегия развития призвана обеспечить решение задачи эффективной реализации потенциала колледжа на базе комплексного развития всех направлений деятельности и связи в части, касающейся развития российских железных дорог. Конкурентные преимущества колледжа как ключевого участника кластера определяют факторы конкурентоспособности на российском и зарубежном рынках и повышают оценку его текущего уровня.

Необходимость долгосрочного планирования при определении путей решения задач развития колледжа определяется:

-необходимостью обеспечения опережающего развития сети железных дорог как основы долгосрочного развития отраслей экономики и региона;

-значительной продолжительностью периода проектирования, выхода на проектную мощность объектов железнодорожной инфраструктуры;

-масштабностью работ по коренной модернизации железнодорожного машиностроения, необходимостью выхода российских предприятий на соответствие мировому уровню железнодорожной техники, обеспечивающей эффективность и конкурентоспособность российского железнодорожного транспорта.

Программа предполагает собой решение стратегических задач социально-экономического развития области и железнодорожной отрасли с учетом перспектив и приоритетных направлений развития образовательно-производственного транспортного кластера. Одновременно программа является инструментом объединения усилий образования и организаций железной дороги для решения перспективных экономических задач и достижения крупных социально значимых результатов.

### **2.3. КОНЦЕПТУАЛЬНЫЕ ПОЛОЖЕНИЯ ПРОГРАММЫ**

Миссия образовательной организации:

Через построение современной модели колледжа к модели подготовки кадров с учетом реальных потребностей железнодорожной отрасли, перспективного рынка труда.

Наиболее значимыми характеристиками для представителей социума мы считаем:

- Модель выпускника колледжа;
- Модель образовательной организации;
- Модель образовательной и производственной среды.

#### **Модельные характеристики выпускника колледжа**

«Профессионал»: Квалифицированный рабочий и специалист среднего звена соответствующего уровня и профиля, конкурентоспособный на региональном рынке труда, компетентный, ответственный, свободно владеющий своей профессией и ориентированный в смежных областях деятельности, способный к эффективной работе по профессии (специальности), готовый к постоянному профессиональному росту на протяжении всей трудовой деятельности, социальной и профессиональной мобильности.

«Человек»: Физически и психически здоровая личность, способная нести ответственность перед собой и обществом; социально-активная личность, гражданин общества, сознательно соблюдающий этические и моральные нормы, юридические законы, уважающий права и свободы других людей, готовый к самоутверждению и жизнетворчеству; личность со сформированным гуманистическим мировоззрением, развитыми нравственными качествами и эмоциональной сферой, признающая общечеловеческие ценности, владеющая навыками культуры поведения и культуры общения; творческая личность, готовая к самосовершенствованию и саморазвитию.

### **Модельные характеристики образовательной организации**

Признаки колледжа современного вида:

- Железнодорожный колледж – кластерная модель образовательной организации среднего профессионального образования по направлению Транспорт.
- Железнодорожный колледж - социально – ориентированное профессиональное учреждение сетевого формата.
- Железнодорожный колледж - система гарантированного качества результатов образования на основе глубокой интеграции СПО и работодателей.
- Железнодорожный колледж – территория внедрения инновационных образовательных производственных структур, ведущая к изменению модели колледжа.
- Железнодорожный колледж – опорное учреждение по профессиям железнодорожного профиля, база для проведения региональных и всероссийских олимпиад профессионального мастерства.

### **Модельные характеристики образовательной и производственной среды**

#### **Образовательное пространство**

- открытие новых направлений деятельности;
- внедрение новой формы управления образовательной средой, основанных на создании ситуационно-прогностической службы;
- внедрение новых технологий;
- отработка модели сетевой формы образования (дуального обучения);
- обретение нового качества результатов деятельности;
- новое содержание образования при согласовании с работодателями, отраженное в образовательных программах и в индивидуальных образовательных траекториях обучающихся.

#### **Практикоориентированное пространство:**

- обновление позиции субъектов практики, преобразование связей в системе взаимодействия с работодателями;
- введение элементов корпоративной культуры РЖД для студентов колледжа;
- совершенствование современной ресурсной базы для практико-ориентированной подготовки кадров транспортного кластера;
- создание учебно-производственных структур на базе предприятий железной дороги и колледжа (лабораторий, полигона, производственных участков).

#### **Пространство социально-психологической комфортности:**

- состояние личностной свободы и защищенности;
- психологическая комфортность на учебном занятии и во внеурочное время;

- доброжелательные отношения обучающихся с педагогическими работниками;
- возможность позитивной самореализации и личностного роста педагогических работников и обучающихся;

## **РАЗДЕЛ 3**

### **3.1. ЦЕЛЬ ПРОГРАММЫ**

**Цель Программы:** Обеспечение эффективности деятельности колледжа как инновационной образовательной организации путем приведения системы образования в состояние, адекватное потребностям социума и экономики, в рамках кластерного развития колледжа.

### **3.2. ОСНОВНЫЕ ЗАДАЧИ ПРОГРАММЫ**

Для достижения цели Программы предполагается решение комплекса основных задач:

1. Развитие системы профессионального образования на основе эффективного использования сетевых ресурсов колледжа и предприятий транспортного кластера
2. Приведение объемов и направлений подготовки квалифицированных рабочих, служащих и специалистов среднего звена в соответствии с требованиями региональной экономики и отрасли.
3. Консолидация образования, производства и науки.
4. Создание и обеспечение широких возможностей для различных категорий населения для формирования прикладных квалификаций.
5. Развитие воспитательной среды как средства успешной социализации и эффективной самореализации обучающихся.
6. Развитие внебюджетной деятельности и инвестиционная привлекательность организации.

#### **Основные принципы программы**

Реализация Программы основывается на следующих принципах:

- ведущей роли государственно-частного партнерства в подготовке квалифицированных кадров;
- усиления роли общественных институтов управления в развитии сферы подготовки квалифицированных кадров;
- непрерывности системы подготовки квалифицированных кадров, возможности получения необходимых знаний, навыков, компетенций и квалификаций в течение всего периода трудовой деятельности;
- согласованности с мерами государственной политики в сфере экономики, труда и социальной защиты;
- информационной открытости профессионального образования;
- использования программно-целевых и проектных методов.

#### **Механизм обеспечения программы**

•В условиях предоставления образовательных услуг как инструмента подготовки рабочих кадров и специалистов повышение качества профессионального образования должно осуществляться за счет средств областного бюджета и внебюджетной деятельности, привлечения инвестиций, что соответствует областному опыту.

•Модернизация реализуемых образовательных программ и открытие новых специальностей должны осуществляться на основе расширения возможностей железнодорожной отрасли и прежде всего открытого акционерного общества "Российские железные дороги", а также с привлечением средств федерального бюджета и средств бюджета отрасли.

Участие железнодорожной отрасли в развитии колледжа может реализоваться путем:

- предоставления средств федерального бюджета в рамках долгосрочных целевых программ;
- создание условий для участия в инвестиционных проектах;
- возможность разработки специального механизма финансирования на условиях частного-государственного партнерства;
- внебюджетная прибыль будет в приоритетном порядке направляться на развитие учебно-материальной базы колледжа в соответствии со стратегией развития железнодорожного транспорта.

### **3.3.СРОКИ И ЭТАПЫ РЕАЛИЗАЦИИ ПРОГРАММЫ**

Сроки реализации Программы: 2015 г. - 2020 гг.

Этапы реализации Программы:

#### I этап - проектно - диагностический (2015 г.)

Создание рабочей группы по разработке Программы.Определение стратегий и тактики по выполнению задач, согласование и утверждение программы.Разработка методологии и практических методов решения задач.

#### II этап –модернизации(2016 - 2018 гг.)

Модернизация образовательной и производственной среды. Апробация новых проектов, формы механизмов, методологии. Взаимодействие в рамках кластерного пространства и обеспечение необходимых условий на основных направлениях деятельности, коренная модернизация существующих объектов инфраструктуры.

#### III этап динамического развития(2019-2020 г.)

Этап динамического развития колледжа предусматривает обработку результатов выполнения Программы, соотношение с запланированными задачами. Создание инфраструктурных условий для реализации новых профессий/специальностей, выход на высокий уровень технологического и технического развития учебно-материальной базы. Совершенствование информационно-коммуникационного, научно-технического и кадрового обеспечения.Обеспечение инвестиционного развития производственного сектора для обеспечения высоких темпов увеличения внебюджетной деятельности.Корректировка, обеспечение стабильного функционирования и путей дальнейшего развития.

На основе программы развития разрабатывается единый план работы колледжа на год, программные мероприятия. На каждом из этапов планируется изменение количественных и качественных показателей, характеризующих ход реализации Программы, показатели продуктивности и эффективности по годам и влияние программных мероприятий на состояние развития колледжа.

**РАЗДЕЛ 4****4.1. РАЗВИТИЕ СИСТЕМЫ ПРОФЕССИОНАЛЬНОГО ОБРАЗОВАНИЯ НА ОСНОВЕ ЭФФЕКТИВНОГО ИСПОЛЬЗОВАНИЯ СЕТЕВЫХ РЕСУРСОВ КОЛЛЕДЖА И ПРЕДПРИЯТИЙ ТРАНСПОРТНОГО КЛАСТЕРА.****Основные направления:**

1. Развитие колледжа как инновационной образовательной организации;
2. Отработка механизма организации социального партнёрства в условиях развития инновационного образовательного учреждения;
3. Обеспечение качества подготовки кадров, внедрение современных технологий;
4. Совершенствование механизмов сетевого взаимодействия с социальными партнерами.
5. Повышение эффективности использования ресурсов за счет развития сетевых форм реализации образовательного процесса;
6. Повышение эффективности использования имеющихся ресурсов для подготовки специалистов среднего звена по программам прикладного бакалавриата.

Таблица 7

Мероприятия	Сроки исполнения	Ответственный исполнитель
Создание опорных площадок для введения новых профессий/специальностей, компетенций (колледж-предприятие)	Сентябрь 2016г.	Заместитель по УР; Старший методист; Зав. отделением;
Обеспечить координацию работы колледж-классов по востребованным профессиям и специальностям транспортного кластера	ежегодно	Старший методист.
Увеличение количества обучающихся кластера, охваченных программами профессионального обучения в рамках выбранной квалификации	ежегодно	Старший методист. администрация
Открытие отделений кафедры ТГТУ, МичГАУ на базе колледжа для реализации программ прикладного бакалавриата.	Сентябрь 2016г.	Старший методист.
Участие в работе центров прикладных квалификаций	В теч. учебного года	Заместитель по УР; Старший мастер; Зав. отделением;
Реализация возможностей для концентрации и производственных ресурсов на базе новых производственных структур	Сентябрь 2016г.	Старший мастер
Участие в работе единого учебно-методического центра кластера для формирования единого	В теч. учебного года	Старший методист; Методист;

учебно-методического комплекса по программам профессиональной подготовки, дополнительных компетенций в рамках реализации основных профессиональных образовательных программ.		
Проведение мониторинга эффективности деятельности колледжа как участника кластера по ключевым показателям.	Сентябрь, декабрь	Администрация
Функционирование центра деловой карьеры в целях координации деятельности по профориентации, трудоустройству и карьерному росту молодежи	постоянно	Менеджер
Организация и проведение конкурсов профессионального мастерства в соответствии с требованиями ФГОС, профессиональными стандартами в рамках кластера.	постоянно	Администрация колледжа
Участие в движении профессионального мастерства WorldSkillsRussia в целях повышения степени соответствия профессиональных квалификаций выпускников кластера международным стандартам.	ежегодно	Администрация колледжа
Участие в отраслевых форумах, конференциях, семинарах, выставках	постоянно	Старший методист
Организация производственного участка по изготовлению и реализации товаров народного потребления (садовая мебель и инвентарь, теплицы, парники, ворота, арки, столярные и металлоизделия и т.п.)	Январь 2016 г.	Зав. отделением
Организация производственного участка по ремонту и обслуживанию автомобилей на базе пустующих гаражей в учебном корпусе №3.	Апрель 2016 г.	Зав. отделением
Восстановление на месте разрушенного спортзала учебногекорпуса №3 спортивного зала(каркасно-модульного типа), для использования в образовательном процессе и во внеурочное время, как фитнес центр.	Сентябрь 2017 г.	Администрация колледжа
Организация участка по оказанию услуг населению и предприятиям города по монтажу и ТО электрооборудования.	Апрель 2016 г.	Старший мастер; Мастер п/о

#### **4.2. ПРИВЕДЕНИЕ ОБЪЕМОВ И НАПРАВЛЕНИЙ ПОДГОТОВКИ КВАЛИФИЦИРОВАННЫХ РАБОЧИХ, СЛУЖАЩИХ И СПЕЦИАЛИСТОВ СРЕДНЕГО ЗВЕНА В СООТВЕТСТВИИ С ТРЕБОВАНИЯМИ РЕГИОНАЛЬНОЙ ЭКОНОМИКИ**

**Основные направления:**

1. Оптимизация объемов и профилей подготовки кадров под развитие сферы железнодорожного транспорта;
2. Развитие механизмов оценки качества образования, гибкого планирования подготовки кадров в соответствии с изменяющимися потребностями населения и рынка труда;
3. Развитие структуры, содержания и технологий профессионального образования и обучения с учетом прогноза регионального рынка труда и отрасли;
4. Развитие учебно-материальной базы колледжа для подготовки рабочих кадров и специалистов;
5. Повышение квалификации, развитие творческого потенциала педагогических кадров, обеспечивающих качественную подготовку кадров сферы транспорта в соответствии с требованиями работодателей

Таблица 8

Мероприятия	Сроки исполнения	Ответственный исполнитель
Разработка и внедрение современной системы прогнозирования и планирования актуальных и перспективных потребностей регионального рынка труда в кадрах в рамках кластера стройиндустрии.	Январь 2016 г.	Менеджер
Реализация новой образовательной программы на основе модульного принципа содержания для подготовки специалистов среднего звена 08.02.10 Строительство железных дорог, путь и путевое хозяйство	Сентябрь 2016	Заместитель по УР; Зав. отделением; Старший методист.
Разработка новой образовательной программы на основе модульного принципа содержания для подготовки специалистов среднего звена 13.02.07 «Электроснабжение на железнодорожном транспорте»	Сентябрь 2016	Заместитель по УР; Зав. отделением; Старший методист.
Подготовка специалистов в области обеспечения транспортной безопасности в соответствии с потребностью ж/д отрасли		
Возобновление подготовки по специальности «Защита в ЧС» на платной основе, используя для подготовки на основании договора сетевого взаимодействия с предприятиями и учебными заведениями города.	Сентябрь 2016	Зав. отделением
Разработка новых образовательных профессиональных программ на основе модульного принципа содержания для подготовки квалифицированных рабочих, служащих	Сентябрь 2015	Старший методист. Методист;
Обновление и корректировка программ учебных дисциплин, МДК, профессиональных модулей действующих образовательных программ в соответствии с требованиями профессиональных стандартов и работодателей.	Ежегодно	Старший методист. Методист;
Реализация по заказу предприятий и учреждений ВПО программ профессионального обучения, прикладных квалификаций	Сентябрь 2016	Старший методист.



Реализация сетевых форм, дуального обучения (в том числе с использованием ресурсов предприятий железнодорожного транспорта, входящих в кластер).	Сентябрь 2015	Старший методист. Методист;
Расширение возможностей подготовки обучающихся по программам профессиональной подготовки и дополнительной (смежной) квалификации	ежегодно	Зав. отделением Старший методист.
Взаимодействие с МичГАУ, ТГТУ, РГОТУПС в рамках реализации непрерывного профессионального образования на договорной основе.	Сентябрь 2016	Старший методист.
Участие в олимпийском движении профессионального мастерства WorldSkillsRussia для повышения степени соответствия профессиональных квалификаций выпускников требованиям международного рынка труда.	Ежегодно	Администрация
Привлечение квалифицированных кадров с подразделений железной дороги для организации преподавательской деятельности.	Ежегодно	Заместитель по УР; Зав. отделением
Увеличение количества образовательных программ кластера, к реализации которых привлекаются представители промышленного сообщества, бизнес структур, общественных организаций	Ежегодно	Заместитель по УР; Зав. отделением
Развитие системы непрерывного образования педагогических кадров колледжа путем стажировок на предприятиях ж/д транспорта, ресурсных центрах, стажировочных площадках и пр.	Ежегодно	Заместитель по УР; Зав. отделением;
Совершенствование оплаты труда педагогических работников на основе реализации принципа «эффективного» контракта.	Ежегодно	Главный бухгалтер
Повышение кадрового потенциала колледжа через обучение в аспирантуре, через механизмы профессиональной подготовки и переподготовки преподавателей и мастеров производственного обучения, индивидуальное планирование, оценку результативности методической работы.	Ежегодно	Администрация
Внедрение современных достижений педагогической науки, передового опыта обучения и воспитания.	Ежегодно	Администрация
Организация исследований по проблемам профессионального образования: - Информатизация образовательного процесса. - Современная модель трудоустройства выпускника. - Инновационная система подготовки рабочих и специалистов в железнодорожного транспорта. - Создание современной образовательной среды в рамках реализации ФГОС нового поколения. - Профессионально-педагогические компетенции преподавателей как условие повышения качества	Ежегодно	Администрация

подготовки квалифицированных рабочих, служащих и специалистов среднего звена. - Метод проектов как технология формирования профессиональных компетенций выпускника колледжа. - Патриотизм в молодежной среде и др.		
Разработка творческих проектов для участия в региональных, всероссийских и международных конкурсах, выставках, форумах, конференциях, олимпиадах.	Ежегодно	Старший методист. Методист;
Создание нового компьютерного класса. Обеспечение образовательного процесса современным компьютерным оборудованием и лицензионным программным обеспечением.	Сентябрь 2016 г.	Программист
Закупка учебного оборудования по специальностям СПО; создание и оборудование лабораторий в соответствии с ФГОС нового поколения.	Ежегодно	Заместитель по УР Зав. отделением Старший методист.
Развитие социальной инфраструктуры колледжа (общедоступная столовая, спортивного стадиона и др.).	Ежегодно	Заместитель директора по УВР

### 4.3. КОНСОЛИДАЦИЯ ОБРАЗОВАНИЯ, ПРОИЗВОДСТВА И НАУКИ

#### Основные направления:

1. Выстраивание практико-ориентированной модели профессионального образования на основе дуального обучения;
2. Развитие учебно-производственной деятельности, соответствующей современным достижениям науки и практики.
3. Формирование предпринимательских компетенций студентов;
4. Разработка и реализация программ прикладного бакалавриата совместно с вузами и работодателями в части формирования прикладных квалификаций в соответствии с региональной потребностью;
5. Развитие механизмов и форм участия подразделений железной дороги и социальной сферы в управлении системой подготовки квалифицированных рабочих, служащих и специалистов среднего звена;
6. Развитие сектора исследований и разработок, включая кооперацию в научно-технической сфере

Таблица 9

Мероприятия	Сроки исполнения	Ответственный исполнитель
Консолидация усилий работодателей, образования и науки через образовательно-производственный кластер Транспорт.	В теч. учебного года	Администрация
Создание механизма дуальной системы подготовки с целью воздействия на личность специалиста для формирования новой корпоративной психологии работника ж/д транспорта;	Сентябрь 2015	Старший методист.

Апробация модели дуального образования в рамках подготовки рабочих кадров и специалистов среднего звена для железной дороги.	Сентябрь 2015	Администрация
Расширение механизмов участия работодателей в решении задач обеспечения квалифицированными кадрами предприятий (организаций) за счет использования различных форм государственно-частного партнерства, в том числе: -создание структурных подразделений (лабораторий и учебных классов) колледжа на предприятиях (в организациях); - развитие сетевых (дуальных) форм обучения; -заключение соглашений для размещения оборудования предприятиями на площадях колледжа; - организация стажировок для специалистов колледжа и др.	В теч. учебного года	Администрация
Участие в разработке правовой базы с целью предоставления рабочих мест студентам колледжа для прохождения производственной и преддипломной практики и закрепить ее правовые основы для большей адаптации выпускников к реальным условиям труда и требованиям производства	В теч. учебного года	Методист; Старший мастер.
Введение дистанционных форм обучения на базе современных информационных и телекоммуникационных технологий	В теч. учебного года	Программист; Методист.
Содействие внедрению федеральных государственных образовательных стандартов по новым направлениям подготовки (специальностям) на основе разработанных в отрасли профессиональных (квалификационных) стандартов	В теч. учебного года	Заместитель директора по УР;  Старший методист.
Укрепление связей между работодателями и колледжем (корпоративные программы и другие формы согласования интересов и требований к отбору студентов, мониторингу заказчиком образовательных услуг учебного процесса, качеству подготовки, заключительному контролю знаний при расширении системы гарантированного трудоустройства успешных выпускников по специальности и заранее определенной должности, а также адаптация выпускников по программам прикладного бакалавриата к требованиям работодателей, совмещение обучения в высших и средних профессиональных ОО с практической работой на рабочих должностях)	В теч. учебного года	Администрация
Расширение баз производственных практик с целью освоения новых технологий и реализации сетевых форм обучения.	ежегодно	Кузьмин

Создание условий для расширения доступа к профессиональному образованию путем внедрения дистанционных образовательных технологий с применением электронного обучения.	ежегодно	Заместитель по УР; Зав. отделением;
Привлечение специалистов ВПО для преподавательской деятельности по подготовке специалистов среднего звена по программам прикладного бакалавриата.	Сентябрь 2016г	Заместитель по УР; Зав. отделением; Старший методист.
Внедрение прикладного бакалавриата по направлениям подготовки квалифицированных кадров в соответствии с потребностями инновационного развития железнодорожной отрасли.	Сентябрь 2016 г.	Старший методист. Методист;
Отработка условий и технологии организации образовательного процесса при реализации программ прикладного бакалавриата	Сентябрь 2016 г	Старший методист.
Синхронизация обучения в колледже с процессом введения новых уровней образования (бакалавриата), но сохранить специализированную подготовку специалистов-железнодорожников, связанных с эксплуатационной деятельностью	Сентябрь 2016	Старший методист
Обеспечение проведения мониторинга качества профессионального образования на каждом этапе обучения совместно с работодателями	В теч.учебного года	Администрация

#### **4.4. СОЗДАНИЕ И ОБЕСПЕЧЕНИЕ ШИРОКИХ ВОЗМОЖНОСТЕЙ ДЛЯ РАЗЛИЧНЫХ КАТЕГОРИЙ НАСЕЛЕНИЯ В ФОРМИРОВАНИИ ПРИКЛАДНЫХ КВАЛИФИКАЦИЙ НА ПРОТЯЖЕНИИ ВСЕЙ ТРУДОВОЙ ДЕЯТЕЛЬНОСТИ**

##### **Основные направления:**

1. Стабильное функционирование центра деловой карьеры как площадки для самоопределения, трудоустройства и карьерного роста молодежи;
- 2.Создание условий для формирования прикладных квалификаций в условиях развития сферы железнодорожного транспорта;
- 3.Реализация на базе колледжа адресных, коротких,эффективных образовательных профессиональных программ для удовлетворения потребностей в профессиональном обучении различных категорий граждан;
- 4.Обеспечение социальной поддержки обучающихся, в том числе социально уязвимых групп.

Основными мероприятиями в области развития человеческих ресурсов являются:

-обеспечение железнодорожного транспорта (на всех уровнях) профессионально подготовленными рабочими массовых профессий, специалистами, ориентированными на длительные трудовые отношения и развитие профессиональной карьеры на железнодорожном транспорте;

-подготовка специалистов широкого профиля и развитие у персонала железнодорожного транспорта высокого уровня компетенции для работы в условиях единой транспортной системы;

-участие в создании корпоративных систем управления персоналом, ориентированных на мотивированный и эффективный труд работников, повышение его качества, производительности, активное участие в технической модернизации и инновационном развитии железнодорожного транспорта.

Таблица 10

Мероприятия	Сроки исполнения	Ответственный исполнитель
Организация работы центра деловой карьеры как площадки для самоопределения, трудоустройства и карьерного роста молодежи	постоянно	Менеджер
Проведение эффективной молодежной политики в соответствии со стратегией развития железнодорожного транспорта, направленную на стимулирование трудоустройства выпускников колледжа по специальности и установление с ними длительных стабильных трудовых отношений, а также на мотивацию приобретения знаний и практических навыков, которые позволят сократить период адаптации молодых специалистов к производственным условиям	постоянно	Менеджер
Проводить согласованную долгосрочную политику, направленную на повышение престижности железнодорожных профессий	постоянно	Администрация
Участие в олимпийском движении профессионального мастерства WorldSkillsRussia в целях повышения статуса профессий (специальностей) железнодорожного профиля, для активизации профориентационной работы.	ежегодно	Администрация
Разрабатывание методики прогнозирования потребностей железнодорожного транспорта в кадрах с учетом уровня требуемого образования, категории и специализации, обеспечивающую планирование и подготовку специалистов, адаптированных к выполнению перспективных задач железнодорожного транспорта	Сентябрь 2016	Менеджер
Участие в обеспечении проработки и реализации механизмов долгосрочного сотрудничества между организациями железнодорожного транспорта и образовательной организацией в сфере подготовки и повышения квалификации персонала (расширить сферы применения государственного заказа, целевых договоров в формате государственно-частного партнерства, в том числе с использованием новых финансово-кредитных схем)	постоянно	Администрация
Проведение профориентационных мероприятий, направленных на популяризацию рабочих профессий железнодорожного профиля	постоянно	Менеджер
Стимулирование концентрации материальных ресурсов на базе производственных интегрированных участков, позволяющих предоставить полный образовательный цикл	постоянно	Администрация

(начиная с подготовки квалифицированных рабочих и работников со средним профессиональным образованием) и все виды непрерывного обучения		
Реализация адресных, коротких эффективных образовательных профессиональных программ	ежегодно	Зав. отделением
Содействие развитию системы практической стажировки студентов и сотрудников колледжа, стимулировать подготовку научно-педагогических кадров, повышение их квалификации	ежегодно	Администрация
Реализация профессиональной подготовки обучающихся школ города и области по образовательным программам СПО	В теч. учебного года	Методист
Содействие проведению оценки и сертификации квалификаций выпускников	ежегодно	Старший мастер
Предоставление всем иногородним обучающимся возможности проживания в общежитии	ежегодно	Заместитель директора по УВР
Расширение спектра образовательных услуг населению по программам профессиональной подготовки и дополнительным (смежным) квалификациям	ежегодно	Зав. отделением
Увеличение количества новых дополнительных образовательных программ кластера, направленных на получение актуальных компетенций в рамках выбранной профессии	ежегодно	Методист
Расширение практики совместного участия (консорциум) организаций - участников транспортного кластера в реализации крупных заказов	ежегодно	Методист
Взаимодействие со СМИ по рекламе и продвижению образовательных услуг, формированию позитивного имиджа профессий (специальностей) транспортного кластера.	ежегодно	Менеджер

#### 4.5. СОЗДАНИЕ ВОСПИТАТЕЛЬНОЙ СРЕДЫ КАК СРЕДСТВА УСПЕШНОЙ СОЦИАЛИЗАЦИИ И ЭФФЕКТИВНОЙ САМОРЕАЛИЗАЦИИ ОБУЧАЮЩИХСЯ

##### Основные направления:

1. Создание условий для воспитания молодежи и повышения ее мотивации к физическому совершенствованию и поддержанию здорового образа жизни;

2. Создание условий для военно-патриотического воспитания обучающихся и допризывной подготовки.

3. Создание условий для развития «адаптивных» ресурсов выпускников с точки зрения обеспечения их занятости и самозанятости;

Под воспитанием понимается целенаправленный процесс создания условий для развития, саморазвития и самореализации личности воспитуемого. Формирование деловых и профессиональных качеств выпускников должно превращаться в стремление так освоить

получаемые в колледже знания, чтобы быть конкурентоспособными на рынке труда, соответствовать быстро меняющимся условиям жизни и работы. В соответствии с этим, концепция развития воспитания может быть выражена следующей формулой: Личность-Гражданин-Специалист.

Следует выделить следующие концептуальные основы организации воспитательной деятельности:

- ориентация на становление и развитие ключевых компетенций и профессионально-личностных компетентностей студентов;
- понимание сущности воспитания как создания условий для развития личности и саморазвития личности студента, т.е. конструирование соответствующей среды, воспитательного пространства;
- плюрализм и вариативность воспитательных технологий, увеличение степени свободы, личностно – деятельностная и социокультурная направленность воспитания выделяют следующие концептуальные основы организации воспитательной деятельности;

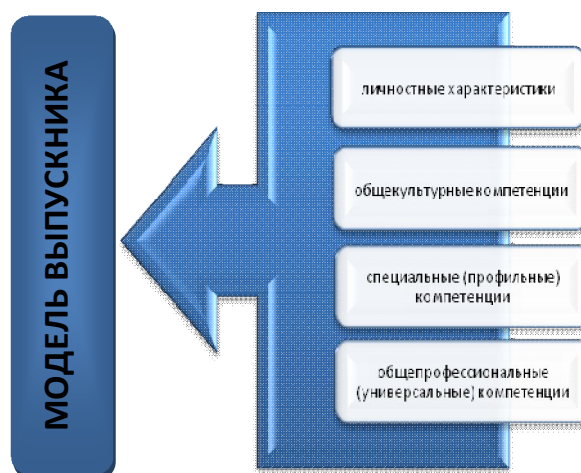


Схема 1. Модель выпускника

Анализ выявленных противоречий, оценка проблем позволяет разработать программу ее реализации посредством разработки и внедрения инновационной адаптивной модели системы воспитательной работы.

Используя сильные и слабые стороны существующей воспитательной системы, нами предлагается следующая модель воспитательной системы. Основу данной концепции составляет модель воспитания: Колледж–Личность–Специалист. Методологическую основу проектирования воспитательной деятельности составляет концепция «Системное построение системы воспитания» (авторы: Караковский В.А., Новикова Л.И., Селиванова Н.Л.).

В своем выборе мы руководствовались тем фактом, что многие обучающиеся в колледже происходят из социально–незащищенных слоев населения, имеют проблемы в социализации и адаптации в обществе. Предлагаемые в рамках реализации программы воспитательной работы мероприятия являются частью процесса социализации обучающихся, помогая им адаптироваться в образовательно – профессиональной среде, формируя у них культуру самообразования, самовоспитания и саморазвития.

## Содержание и основные направления воспитательной деятельности

Содержание воспитательной деятельности в колледже основывается на признании ценности студента как личности, его прав на свободу, развитие и проявление его способностей и индивидуальности, при обеспечении организационного, мотивационного, волевого, психологического единства всех участников воспитательного процесса как коллектива единомышленников.

Содержание воспитания студентов в колледже обусловлено возрастными особенностями студентов, спецификой молодежной субкультуры, целями и задачами основных и дополнительных образовательных программ, особенностями современной социокультурной ситуации в стране и строится с учетом специфики обучающихся в нем студентов. Воспитание студентов в колледже определяется значимыми для студента личными и общественными проблемами, опыт решения которых он приобретает на основе получаемого им профессионального образования. Ведущая роль при решении проблем в учебно-воспитательном процессе отводится преподавательскому составу.

### **Основные направления воспитания студентов:**

#### **➤ Гражданско-патриотическое**

Патриотическое воспитание направлено на формирование и развитие личности, обладающей качествами гражданина-патриота и способной выполнять гражданские обязанности.

Проблемы гражданско-патриотического воспитания студентов являются основными для колледжа и носят комплексный, системный характер и предполагающий решение следующих задач:

- формирование у студентов гражданской позиции и патриотического сознания;
- формирование культурных, нравственных, патриотических норм и установок у студентов;
- создание условий для творческой и профессиональной самореализации личности студента;
- укрепление и развитие традиций колледжа.

#### **➤ Духовно-нравственное и культурно-эстетическое.**

Ориентация общества на духовные ценности и нравственное поведение является одним из показателей уровня развития общества. В современных условиях важно строить воспитание нравственно развитой, эстетически и духовно богатой личности воздействуя на системообразующую сферу сознания студентов, формируя этические принципы личности, моральные качества и установки, согласующиеся с нормами и традициями социальной жизни. Содействие развитию устойчивого интереса студентов к кругу проблем, решаемых средствами художественного творчества, и осознания потребностей личности в восприятии и понимании произведений искусства.

Культурно-эстетическое и духовно-нравственное направление воспитательной деятельности в колледже предполагает решение следующих задач:

- воспитание нравственно-эстетических качеств личности;
- воспитание духовно развитой личности;
- развитие культуры межнационального общения;
- обеспечение гуманистической направленности воспитания.



Основные формы и методы реализации:

- развитие досуговой, клубной деятельности, поддержка молодежной субкультуры в рамках создания реального культуротворческого процесса;
- организация выставок творчества студентов и сотрудников, встреч с интересными людьми;
- проведение различных творческих конкурсов, фестивалей;
- проведение конференций, собраний по решению проблем;
- организация досуга студентов;
- создание системы условий стимулирующих бережное отношение к имуществу колледжа;
- приобщение к культурным ценностям через организацию экскурсий в музеи, поездок по литературным и историческим местам Тамбовщины, посещение театров и выставок;

#### ➤ **Профессионально-трудовое**

Профессионально-трудовое направление предполагает подготовку профессионально-грамотного, компетентного, ответственного специалиста, формирование у него личностных качеств для эффективной профессиональной деятельности.

Профессионально-трудовое воспитание предполагает решение задач:

- формирования конкурентоспособного специалиста на рынке труда;
- приобщения студентов к традициям и ценностям профессионального сообщества, нормам корпоративной этики;
- формирования творческого подхода, воли к труду, к самосовершенствованию в избранной специальности.

Основные формы и методы реализации:

- анализ рынка труда, взаимодействие с предприятиями и организациями, региональными и местными администрациями;
- взаимодействие с другими вузами, центрами содействия занятости;
- организация стажировок и практик студентов, содействие в обеспечении их временной занятости, трудоустройство по окончании колледжа;
- взаимодействие с вузами с целью предоставления выпускникам колледжа возможности получения высшего образования по сокращенной форме обучения;
- создание информационной системы, обеспечивающей выпускников и студентов данными о рынке труда и рынке образовательных услуг.

#### ➤ **Спортивно-оздоровительное**

Физическое воспитание в современных условиях нацелено на формирование здорового образа жизни, на становление личностных качеств, которые обеспечат молодому человеку психическую устойчивость в нестабильном обществе. Участие в спортивных соревнованиях формирует личностные качества, необходимые для эффективной профессиональной деятельности.

Спортивно-оздоровительное направление подразумевает совокупность мер направленных на:

- усвоение студентами принципов и навыков здорового образа жизни,
- воспитание у них убежденности в необходимости регулярно заниматься физической культурой и спортом;
- сохранение и укрепление здоровья студентов, содействие правильному формированию и всестороннему развитию организма;

- популяризация спорта;
  - совершенствование спортивного мастерства студентов-спортсменов.
- Основные формы и методы реализации:
- проведение соревнований по основным видам спорта;
  - комплексное развитие физических и психических качеств с первоочередным учетом интересов студентов по видам спорта и системам физической подготовки;
  - выполнение нормативов по физической подготовке;
  - реализация профессионально-прикладных программ физической и психофизической подготовки;
  - проведение просветительской работы о возможностях человеческого организма, особенностях его функционирования, взаимосвязи физического, психологического и духовного здоровья человека;
  - организация мероприятий, направленных на разъяснение последствий наркомании, алкоголизма и курения;
  - подбор и предоставление информации студентам по проблемам экологии, мышления, здорового питания, физической активности, личной гигиены, режима дня, планирования семьи и т.д.;
  - участие сборных команд в региональных и всероссийских соревнованиях.

#### ➤ **Студенческое самоуправление**

Студенческое самоуправление как общественное объединение студентов, облеченное в эффективные организационные решения и нацеленное на системную организацию студенческой жизни колледжа при конструктивном взаимодействии с администрацией на всех уровнях управления, прежде всего ориентировано на развитие всесторонне интересной и полезной студенческой жизни. Участие студентов в управлении колледжем расширяет сферу применения способностей и умений студентов, дает каждому возможность развить талант, проявить инициативу, найти дело по душе. Наиболее полно эффективность воспитательной работы студенческого самоуправления характеризует критерий социализации студентов и выпускников, прошедших «школу» студенческого самоуправления. Знания и опыт, полученные в студенческом самоуправлении, сделают выпускников университета мобильными, востребованными в области государственного управления, административно-хозяйственной работе, политике и других областях общественно значимой деятельности.

Актуальные задачи развития студенческого самоуправления колледжа предполагают:

- получение обратной связи для совершенствования учебного процесса;
  - формирование патриотического отношения к колледжу;
  - подготовку административных и научно-педагогических кадров;
  - функционирование общественных подразделений, обеспечивающих
  - реализацию студенческого потенциала в учебе, организации культуры и досуга обучающихся и студентов, решении социально-бытовых вопросов, участии в научно-исследовательской работе и спорте;
  - разработку системы включения студентов в общественную жизнь колледжа.
- Основные формы и методы реализации задач:
- развитие системы студенческого самоуправления посредством деятельности студенческого совета колледжа;
  - выявление лидеров среди студенчества и создание условий для формирования команды на этапе создания и деятельности студенческого совета;

- обучение актива навыкам менеджмента и наставничества, методологическая поддержка деятельности организации;
- создание обществ по интересам (секций, клубов и т.д.) для полноценного удовлетворения разносторонних потребностей студентов в общении и самореализации, обеспечение гласности и доступности информации о деятельности существующих объединений.

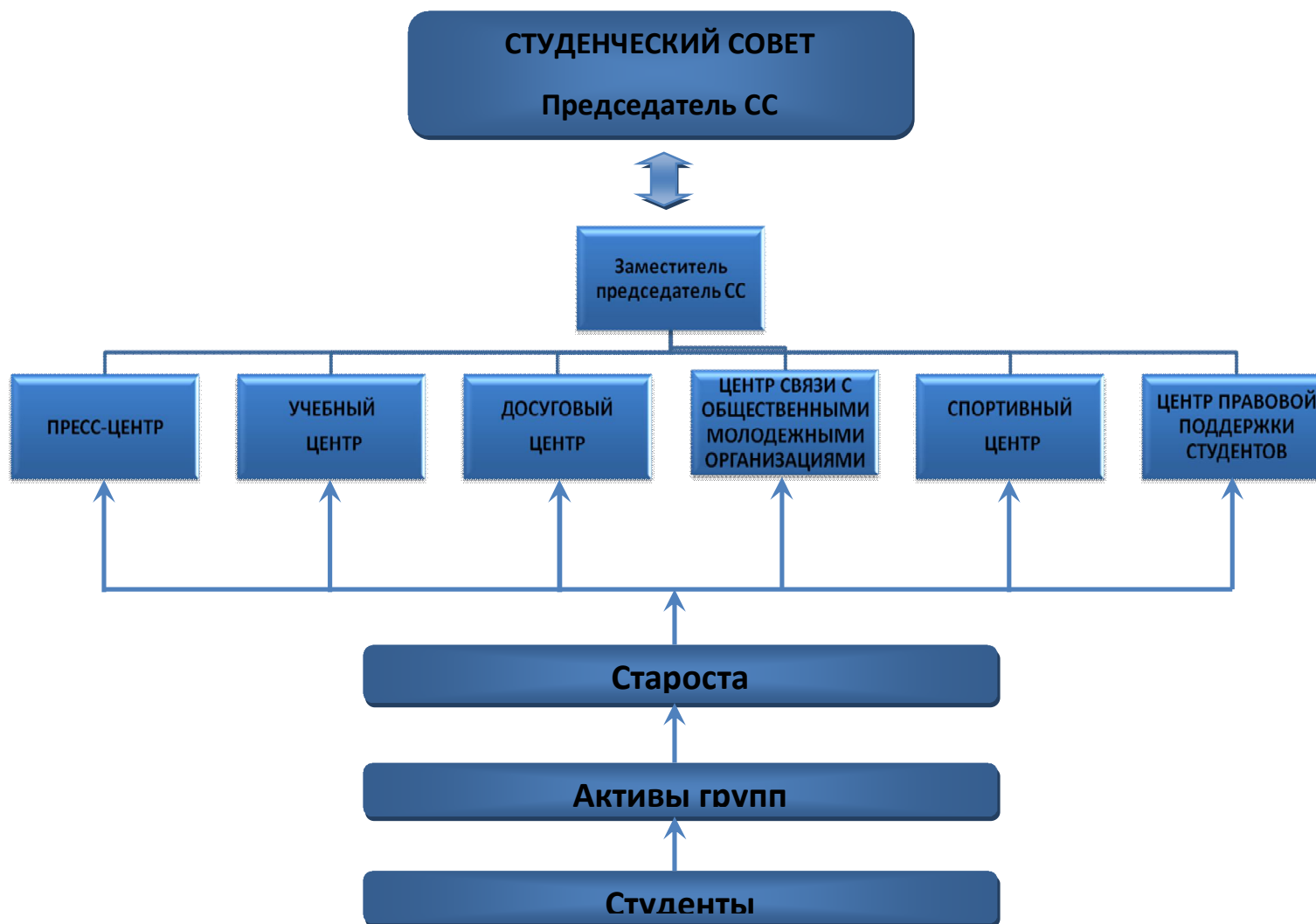
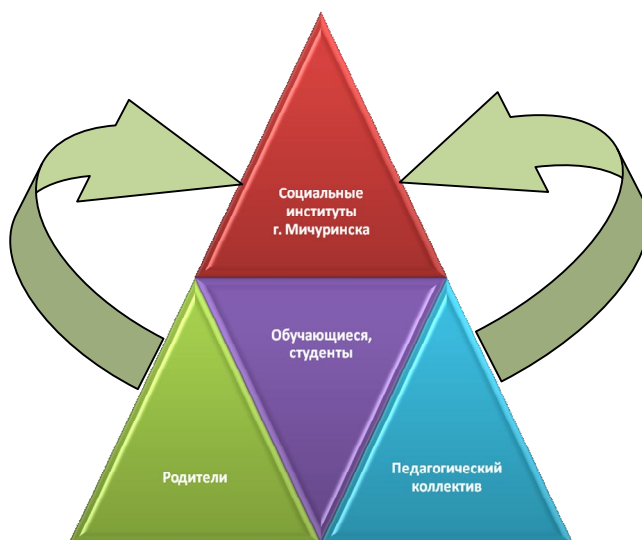


Схема 2. Организация студенческого самоуправления.

### **Субъекты воспитательной деятельности:**

Развитие системы воспитательной работы в колледже возможно только при взаимодействии субъектов воспитательной деятельности, которое представлено на схеме «Субъекты воспитательной деятельности» (см. схему 3)



В целях реализации концепции воспитания в колледже создана структура управления воспитательной работой, особенностью которой является то, что обучающийся и студент являются объектом воздействия со стороны специалистов - непосредственных участников образовательного процесса, в котором основная роль принадлежит мастеру п/о, классному руководителю. В то же время обучающийся имеет возможность выхода на контакт с любым специалистом для реализации основных и дополнительных образовательных целей, а также для решения социальных проблем.

Воспитательный процесс предусматривает включение в него каждого обучающегося и студента. Воспитательная система динамична и подвижна, сочетает в себе традиции и инновации. Это система живая, развивающаяся, которая выстраивается и существует в конкретной ситуации, в соответствии с логикой и потребностями настоящего момента.

### **Социальные партнеры воспитательной деятельности**

Воспитательная деятельность колледжа строится также на сотрудничестве, имеющиеся социальные партнеры представлены на схеме «Взаимодействие с социальными партнерами» (см. схему 4)

### **Обеспечение реализации основных направлений воспитательной работы**

Реализация указанных в программе задач должна осуществляться системно через учебный процесс, производственную практику, научно-исследовательскую работу студентов, студенческое самоуправление и систему внеучебной воспитательной работы. По всем направлениям в воспитательной работе колледжа используются следующие инновационные способы взаимодействия со студентами.

**Психолого-педагогическая поддержка.**

Заключается в участии преподавательского состава в воспитании студентов и активизации работы института кураторства; в методическом руководстве подготовкой проектов и целевых программ студенческих объединений-сообществ; в формировании методических рекомендаций адаптации студентов; в консультации и оказании психологической помощи.

**Информационная поддержка.**

Заключается в обеспечении широкого доступа в Интернет, организации сайтов, поддерживающих общественно -значимую деятельность студентов, взаимодействию с молодежными СМИ, организации внутриколледжных СМИ; издательской деятельности по вопросам воспитания и т.д.

**Научно-методическая поддержка.**

Выражается в создании научно-методических разработок, проведении конференций, круглых столов, обучающих программ для студентов и преподавателей и т.д., способствующих эффективной колледжа.

**Организационно-управленческая поддержка.**

Ориентация на конкретный конечный результат при общем стремлении к повышению эффективности воспитательных воздействий. Регулярное изучение, обобщение, распространение положительного опыта работы. Оптимальное планирование воспитательной работы в учебных группах. Поддержка также может выражаться в создании условий для воспитательной деятельности: введении системы грантовой поддержки, стимулировании общественной активности студентов, содействии в рабочих контактах с разными социальными партнерами и т.д.

**Финансовая поддержка.**

Финансирование системы организации воспитательной работы может осуществляться как из бюджетных, так и внебюджетных источников колледжа с учетом эффективного использования гибкой системы стимулирования и поощрения всех участников воспитательного процесса.

Программа развития воспитательной работы охватывает основные направления воспитания, которые позволяют обучающимся и студентам реализовать себя в современных условиях, сформировать гражданскую зрелость, культурно-нравственную личность, воспитать трудолюбие, профессиональные качества личности и быть востребованным со стороны государства и общества.

**Возможные риски и пути их преодоления**

При внедрении инновационной адаптивной модели системы воспитательной работы могут возникать и определенные риски, такие как:

- Отсутствие мотивации у подростков;
- Инертность педагогических работников и обучающихся;
- Инертность внешней среды.

Пути преодоления трудностей: воспитание – процесс непрерывного творческого поиска. Ведущая роль в воспитании студентов принадлежит преподавательскому составу колледжа. Сегодня воспитание может и должно быть понято не как одновременная передача опыта от

старшего поколения к младшему, но и как взаимодействие и сотрудничество преподавателей и студентов в сфере их совместной учебной и внеучебной деятельности. Одним из наиболее важных субъектов воспитания, оказывающих на студенческую молодежь опосредованное влияние, является вся атмосфера учебного заведения, поэтому воспитательная среда формируется силами всех сотрудников колледжа. Программа должна служить основой для создания комплексного плана воспитательной работы в колледже, отдельных планов воспитательной работы в учебных группах. Воспитательная работа должна морально и материально стимулироваться. Система воспитания, должна носить динамичный, творческий и демократический характер, постоянно развиваться и обогащаться. Достаточно высокий уровень управленческой компетентности заместителя директора по учебно-воспитательной работе и активистов студенческого совета, информационно-разъяснительная работа, обеспечение согласованности действий между всеми участниками учебно- воспитательного образовательного процесса значительно снизят возможные проблемы. Внедрение механизмов поощрения и финансового стимулирования для педагогического и студенческого коллективов снизит возможность возникновения трудностей при реализации программы воспитательной работы.

### Развитие кадрового потенциала

Таблица 11

Повышение квалификации педагогических работников с учетом приоритетов развития транспортного кластера России, требований работодателя, Программ развития транспортной отрасли.	Ежегодно	Методист;
Стажировка педагогических работников на предприятиях и в организациях структурных подразделений ОАО «РЖД».	Ежегодно	Методист;
Аттестация преподавателей и мастеров п/о на соответствие занимаемой должности.	Ежегодно	Методист;
Оказание методической помощи преподавателям и мастерам п/о при аттестации на первую и высшую квалификационные категории	Ежегодно	Старший методист. Методист;
Привлечение к учебному процессу высококвалифицированных сотрудников железнодорожного транспорта	Ежегодно	Заместитель по УР Зав. отделением
Развитие системы наставничества	Ежегодно	Методист;
Подготовка предложений по организации стажировок на предприятиях структурных подразделений ОАО «РЖД» сотрудников колледжа	Ежегодно	заведующие отделением; заместители директора
Сохранение доли преподавателей, мастеров производственного обучения, специалистов колледжа, прошедших курсы повышения квалификации, семинары, стажировки не менее 20% ежегодно.	Ежегодно	заведующие отделением; заместители директора
Создание условий по обучению преподавателей для осуществления дистанционного обучения.	Ежегодно	Старший методист.
Увеличение доли преподавателей и мастеров ПО,	Ежегодно	Старший

использующих новые информационные сервисы, системы и технологии обучения, электронные образовательные ресурсы нового поколения с 45 % до 60 %.		методист.
Увеличение числа преподавателей академической мобильности	Ежегодно	заведующие отделением; заместители директора
Увеличение количества преподавателей и мастеров производственного обучения, проходивших сертификацию квалификаций.	Ежегодно	Старший мастер
Создание исследовательских и опытно-экспериментальных групп по внедрению инновационных технологий в образовательный процесс, разработке и публикации учебных и методических пособий преподавателями колледжа.	Ежегодно	Старший методист.
Содействие расширению базовых предприятий, готовых стать партнерами по внедрению элементов дуального обучения.	Ежегодно	заведующие отделением; заместители директора
Обеспечение дополнительной подготовки педагогических работников по программам повышения квалификации и профессиональной переподготовки в целях получения знаний о модели дуального обучения.	Ежегодно	Методист;

## 5. РАЗВИТИЕ СИСТЕМЫ ФИНАНСОВО – ХОЗЯЙСТВЕННОЙ ДЕЯТЕЛЬНОСТИ КОЛЛЕДЖА

### Стратегические цели:

1. Организация управления финансовой деятельностью, обеспечивающей стабильное функционирование и развитие колледжа.
2. Развитие и расширение состава источников финансирования колледжа.
3. Развитие материально-технической базы и основных фондов в соответствии с изменяющимися потребностями и стратегическими задачами колледжа.
4. Создание атмосферы заинтересованности и ответственности сотрудников и студентов в сохранении и эффективном использовании в помещении оборудования и материалов.
5. Обеспечение рационального режима эксплуатации хозяйственного оборудования.
6. Обеспечение безопасности условий труда сотрудников, обучение студентов.
7. Расширение спектра предоставляемых платных образовательных услуг и обеспечение их доступности и эффективности;
8. Развитие финансово-экономической и производственно-хозяйственной деятельности колледжа.
9. Разработка бизнес-планов и поиск дополнительного финансирования для реализации совместных проектов участников кластера.



Финансово – экономическая и производственная деятельность колледжа направлена на устойчивое развитие ТОГБОУ СПО «Железнодорожный колледж им. В.М. Баранова» за счет:

- прироста поступления внебюджетных средств на уровне не менее ежегодного коэффициента инфляции;
- рационального использования бюджетных средств и внутренних ресурсов колледжа.

**Финансово - экономическими задачами перспективной программы развития колледжа являются:**

- Определение конкретных направлений деятельности колледжа.
- Оценка конкурентоспособности услуг.
- Оценка соответствия кадровых и материальных ресурсов поставленным целям.
- Развитие системы социального партнерства.
- Совершенствование системы расходования бюджетных и внебюджетных средств.

**Потенциальная эффективность перспективной программы развития колледжа являются:**

- получение объективных результатов деятельности за определенный период;
- повышение степени инновационности и качества образования;
- увеличение источников финансирования;
- укрепление материально-технической базы.

**Выгоды, получаемые потребителями услуг колледжа.**

- высокое качество образования за счет бюджетного финансирования.
- обучение по востребованным профессиям и специальностям железнодорожного транспорта;
- связь со школами, ВУЗами г. Мичуринска, Воронежа, и Тамбова;
- высокий уровень профессиональной подготовки педагогическими кадрами;
- разнообразие предлагаемых дополнительных услуг;
- современное материально-техническое оснащение учебных кабинетов, лабораторий и мастерских;
- гибкость и демократичность стиля управления колледжем;
- высокая степень инновационности образовательного процесса.

Определение источников финансирования производится на основании технико-экономических расчетов, определяющих основную целевую направленность деятельности колледжа и преимущественного получателя эффекта. При этом, эффект от предоставления образовательных услуг приходится на обучающегося и он окупается после трудоустройства по профилю обучения. Но качество образования направлено не только на окупаемость за счет финансовых затрат, но и направлено на решение социальных задач, т.е. относится к категории социально значимых объектов.

## 5.1 ПЛАН МАРКЕТИНГА.

- разработка и реализация маркетинговой службой колледжа плана мониторинга потребностей регионального рынка труда в кадрах реализуемых в колледже направлений и специальностей;

- организация повышения квалификации, переподготовки, сертификации различных категорий кадров по профилю подготовки;

- расширение спектра продукции, изготавливаемой в мастерских колледжа;

- создание на базе профориентационного центра лаборатории диагностики профессиональной направленности старшеклассников;

- разработка и реализация образовательных программ для профессиональной подготовки учащихся с ограниченными возможностями здоровья;

- увеличение количества предпрофильных и профильных классов;

- расширение обучения по дополнительным программам профессиональной подготовки к 2020 г. – до 50% от общего числа студентов;

- увеличение числа контингента обучающихся на платной основе к 2020г. на 30%;

- организация разнообразных образовательных услуг для службы занятости населения;

- создание комплекса программ профессиональной подготовки и их реализация;

## 5.2 РИСКИ И СПОСОБЫ МИНИМИЗАЦИИ ИХ ВЛИЯНИЯ

В целях ранжирования выявленных рисков по степени значимости и выработки механизма реагирования произведена качественная оценка с использованием критериев вероятности возникновения риска и уровня его воздействия на реализацию Программы.

Распределение рисков по степени вероятности и уровню воздействия позволяет выявить наиболее критические риски стратегического развития железнодорожного колледжа до 2020 года, требующие первоочередных мер, направленных на их предотвращение.

Помимо наиболее критических рисков отражены риски, характер влияния которых в долгосрочном периоде будет носить значительный характер. Эта группа рисков требует осуществления регулярного мониторинга с целью заблаговременного выявления негативной динамики развития.

В целях своевременного выявления и предотвращения рисков ситуаций формируется система индикаторов риска, позволяющая оценивать и анализировать причины, приводящие к развитию негативных сценариев. Регулярный мониторинг и анализ индикаторов возникновения рисков обеспечит возможность своевременной и эффективной выработки мер по предотвращению рисков или снижению ущерба от их наступления.

Мероприятия и способы реагирования на рискованные ситуации будут определяться прежде всего в зависимости от характера источников возникновения рисков.

Таблица 12

№ п/п	Возможные риски	Мероприятия по минимизации влияния факторов риска
1.	<b>Финансовые:</b> -не пополнение или сокращение бюджетных и внебюджетных средств; - инфляция; - неадекватность оборудования.	- своевременный отказ от неэффективных проектов; - поиск гарантов; - создание системы резервов финансов; - распределение рисков (ответственности) между участниками реализации Программы.
2.	<b>Социально-педагогические:</b> - не востребованность образовательных	- работа по профориентации среди обучающихся школ;

	программ потребителями образовательных услуг; - пассивность родительского сообщества; - отсутствие инициативы предприятий (организаций) в установлении партнерских отношений с колледжем.	- мероприятия по повышению имиджа колледжа; - дни открытых дверей; - публикации в СМИ, рекламные ролики, информация на сайте колледжа.
3.	<b>Кадровые:</b> - текучесть кадров; - снижение уровня мотивации педагогических работников к повышению квалификации; - «старение» педагогических кадров и дефицит молодых преподавателей.	- создание системы стимулирования и мотивации к педагогической деятельности; - участие в педагогических форумах, научно-практических конференциях, семинарах, выставках - создание системы резервов кадров.
4.	<b>Усиление конкуренции.</b>	- активный маркетинг; - прогнозирование поведения участников внешней среды; - мониторинг социально-экономической и правовой среды.

**5.3 ИСТОЧНИКИ ФИНАНСИРОВАНИЯ**

Источниками финансирования Программы развития являются как бюджетные, так и внебюджетные средства. План и объем финансирования основных мероприятий Программы развития составляется ежегодно.

**Прогноз поступления доходов и расходов  
на 2015 – 2020 гг.**

Таблица 13

Единица измерения: руб.

Наименование	2015 г.	2016 г.	2017 г.	2018 г.	2019 г.	2020 г.
<b>ДОХОДЫ</b>						
Субсидии на выполнение государственного задания	26338000	26948400	26937300	27206673	27478739	27750806
Целевые субсидии (стипендии, питание студентов)	5616990	6089400	6089400	6150294	6211796	6273299
Доходы от оказания услуг (работ) с учетом увеличения численности контингента.	3785300	4510315	5235315	5998168	6070668	6070668
Доходы от реализации активов (продукции столярной, слесарной и токарной мастерских)	-	300000	500000	700000	800000	850000
<b>Всего доходов:</b>	<b>35740290</b>	<b>37848115</b>	<b>38762015</b>	<b>40055135</b>	<b>40561203</b>	<b>40944773</b>
<b>РАСХОДЫ</b>						
Заработная плата	16987200	17906646	18344559	18956543	19196046	19377574
Прочие выплаты	30500	15931	16321	16865	17078	17239
Начисления на выплаты по оплате труда	5130120	5407807	5540056	5724874	5797203	5852025
Услуги связи	122400	125806	128883	133182	134864	136140
Транспортные услуги	64300	66089	67705	69965	70848	71518
Коммунальные услуги	2748030	2824538	2893613	2990155	3027933	3056567
Арендная плата за пользование	266000	273404	280090	289434	293090	295862
Работы, услуги по содержанию имущества	1114050	1134439	1162189	1200953	1216130	1227626
Прочие работы, услуги	1876090	2835292	2892935	2989444	3027213	3055847
Пособие по социальной помощи населению	1018100	1392820	1426882	1474483	1493112	1507231
Прочие расходы (налоги)	5065100	5041637	5164932	5337236	5404668	5455777
Увеличение стоимости основных средств	380000	390577	400128	413477	418701	422660
Увеличение стоимости материальных запасов	938400	433129	443722	458524	464317	468707
<b>Всего расходов:</b>	<b>35740290</b>	<b>37848115</b>	<b>38762015</b>	<b>40055135</b>	<b>40561203</b>	<b>40944773</b>

## 5.4 ФИНАНСОВО – ЭКОНОМИЧЕСКОЕ ОБОСНОВАНИЕ ПРОГРАММЫ

Общая стоимость основных фондов колледжа составляет 40878962,19 руб., в том числе:

- Общая балансовая стоимость недвижимого имущества 34798281,46 руб.
- Общая балансовая стоимость движимого имущества 6080680,73 руб.

в том числе:

- стоимость вычислительной техники: 1235982,81 тыс. руб.
- стоимость машин и другого оборудования: 3576761,92 тыс. руб.
- стоимость оборудования, используемого в учебном процессе 1267936,00 тыс.

руб.

Финансирование настоящей программы производится за счет соответствующего бюджета.

Объемы расходов на выполнение Программы ежегодно уточняются при формировании бюджета на очередной финансовый год.

## 6. ОЖИДАЕМЫЕ КОНЕЧНЫЕ РЕЗУЛЬТАТЫ РЕАЛИЗАЦИИ ПРОГРАММЫ И ПОКАЗАТЕЛИ СОЦИАЛЬНО-ЭКОНОМИЧЕСКОЙ ЭФФЕКТИВНОСТИ РАБОТЫ КОЛЛЕДЖА

✓ обеспечение результативности реализации целей и задач Программы развития «Железнодорожного колледжа им. В.М. Баранова» на 2015 – 2020 гг.

✓ приведение структуры, объемов и профилей подготовки кадров в соответствии с потребностями инновационной экономики, регионального и межрегионального рынков труда; обеспечение подготовки, переподготовки и повышения квалификации рабочих и специалистов, оказание образовательных услуг по инновационным программам всех уровней профессионального образования, реализация подготовки по новым федеральным образовательным стандартам и «тонкая настройка» на запросы потребителей;

✓ использование наиболее эффективных форм, методов и технологий воспитания, дальнейшее развитие всех институтов воспитательной системы с целью организации результативной и комплексной деятельности по профессиональному воспитанию студентов и их корпоративной культуры;

✓ реализация инновационных образовательных программ, решающих кадровые и исследовательские задачи быстро развивающейся экономики региона на основе интеграции образовательной и производственной деятельности;

✓ повышение доли (не менее 50%) внебюджетных средств в общем объеме инвестиций в сферу профессионального образования колледжа;

✓ создание инновационных производственных структур с целью расширения внебюджетной деятельности;

✓ обновление содержания, структуры и системы реализации профессиональных образовательных программ колледжа (в том числе на основе современных типологий реализации программы прикладного бакалавриата, дуальной формы обучения);

✓ становление и развитие эффективной системы социального партнерства: привлечение работодателей и бизнеса к формированию современного содержания профессионального образования, аккредитации образовательных программ, независимой оценки эффективности и качества подготовки кадров;

- ✓ результативность реализации договоров с работодателями о стратегическом партнерстве в сфере подготовки кадров;
- ✓ развитие кадрового потенциала за счет привлечения молодых специалистов, специалистов с предприятий к проведению образовательного процесса, стажировки преподавателей на предприятиях;
- ✓ создание лабораторий, полигонов, учебно-производственных комплексов на базе работодателей;
- ✓ развитие образовательного потенциала транспортного кластера.